



Conseil général de la Nièvre – 13 février 2009



Les recensements

Une double finalité:

- Décompter la population, les logements
- En mesurer les principales caractéristiques

Trois temps importants:

- La collecte
- Le calcul et la diffusion des décomptes de population
- L'exploitation statistique et la diffusion des principales caractéristiques de la population

Les recensements

Jusqu'en 1999, les trois temps des recensements

- La collecte, en une fois,
 - au mois de mars 1999
- Le calcul et la diffusion des décomptes de population
 - En décembre 1999
- L'exploitation statistique et la diffusion des principales caractéristiques de la population
 - A partir de juin 2000

Les recensements

Depuis 2004, les trois temps des recensements

- La collecte, en cinq enquêtes annuelles
 - tous les ans à partir de fin de janvier
- Le calcul et la diffusion des décomptes de population
 - Désormais des populations légales tous les ans
 - en décembre 2008 pour les populations au 1er janvier 2006
 - en décembre 2009 pour les populations au 1er janvier 2007
 - et à partir de chaque enquête des estimations provisoires pour les régions dès la fin de l'année
- L'exploitation statistique et la diffusion des principales caractéristiques de la population
 - A partir de juillet 2009 pour l'ensemble des communes, cantons, départements.....au 1er janvier 2006

Des résultats actualisés chaque année



- **Les nouvelles populations légales**, publiées par décret n° 2008-1477 du 30 décembre 2008, en vigueur à compter du 1er janvier 2009
- Des populations actualisées chaque fin d'année grâce aux enquêtes de recensements



À quoi servent ces chiffres ?

- Pour la vie des communes :
 - La dotation globale de fonctionnement (DGF)
 - Le nombre de conseillers municipaux, les indemnités versées aux maires et adjoints, les règles de fonctionnement du conseil municipal, etc.
 - Les règles d'implantation des débits de tabac ou des pharmacies
- Pour l'intercommunalité à fiscalité propre
- À un niveau plus agrégé, dans ou autour de grandes agglomérations
 - Règles d'élaboration des plans de protection de l'atmosphère, des cartes de bruits...
- Au redécoupage des circonscriptions électorales

Les catégories de population légale

$$\begin{aligned} & \text{Population municipale} \\ & \text{(personnes résidant habituellement dans la commune)} \\ & + \\ & \text{Population comptée à part} \\ & \text{(personnes résidant ailleurs mais ayant un lien avec la} \\ & \text{commune, étudiants par exemple)} \\ & = \\ & \text{Population totale} \end{aligned}$$

La population municipale constitue également la population statistique



La cr

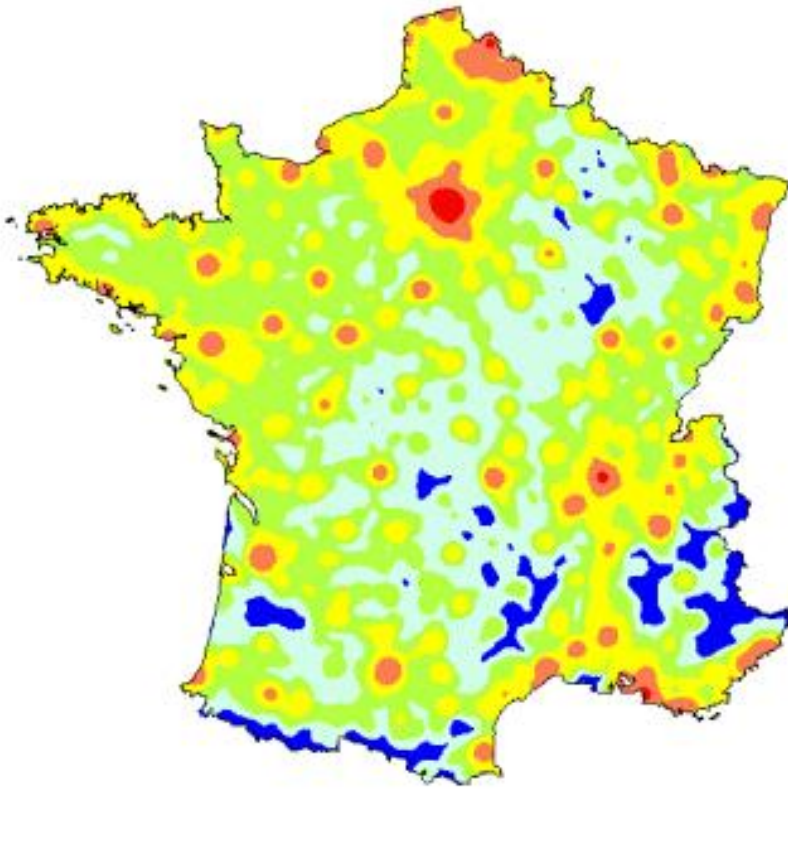
Conseil général de la Nièvre – 13 février 2009



Une forte concentration de la population

Densité de population en 2006

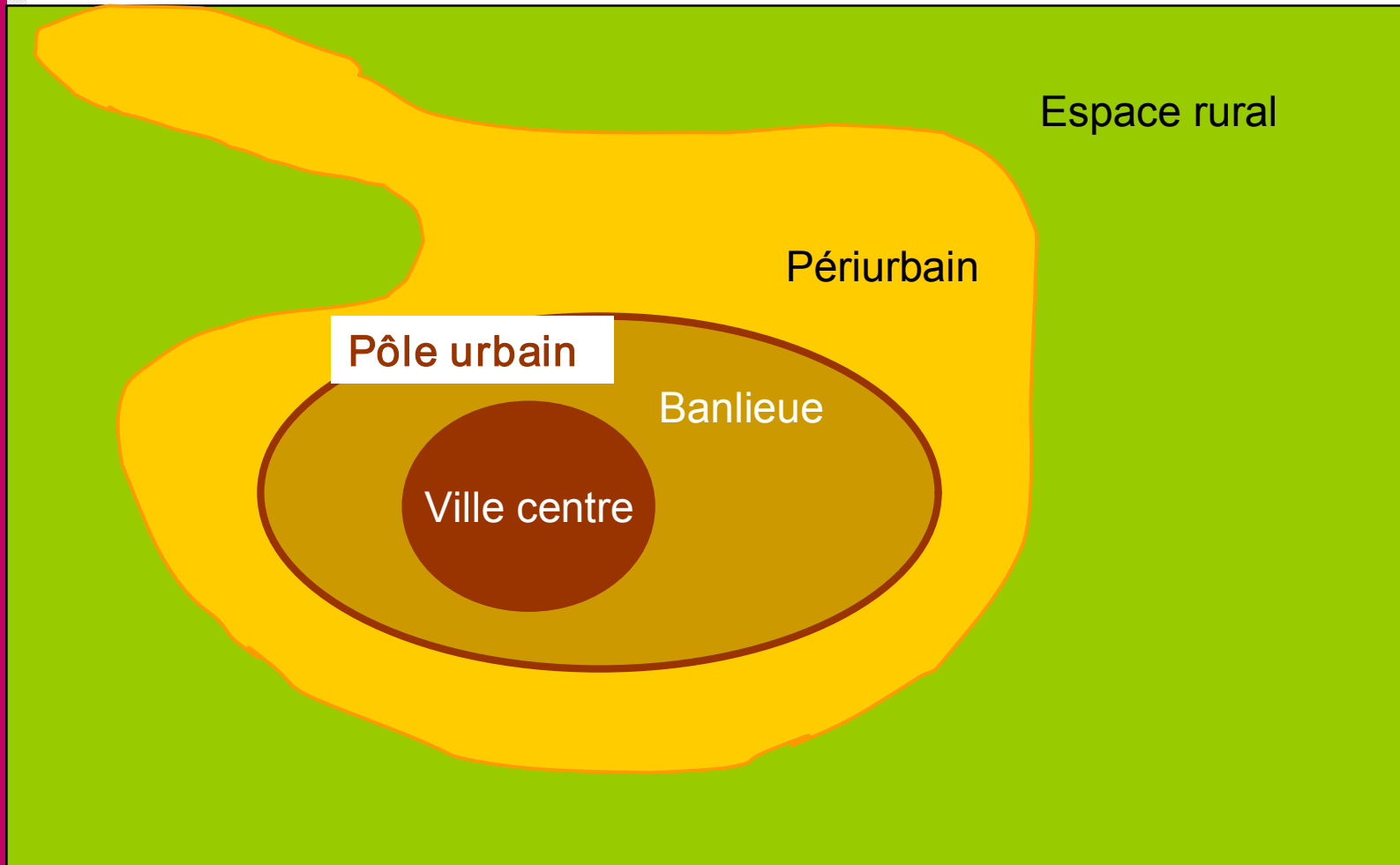
- 61 399 541 habitants
- 60 % de la population pour 8 % de la superficie



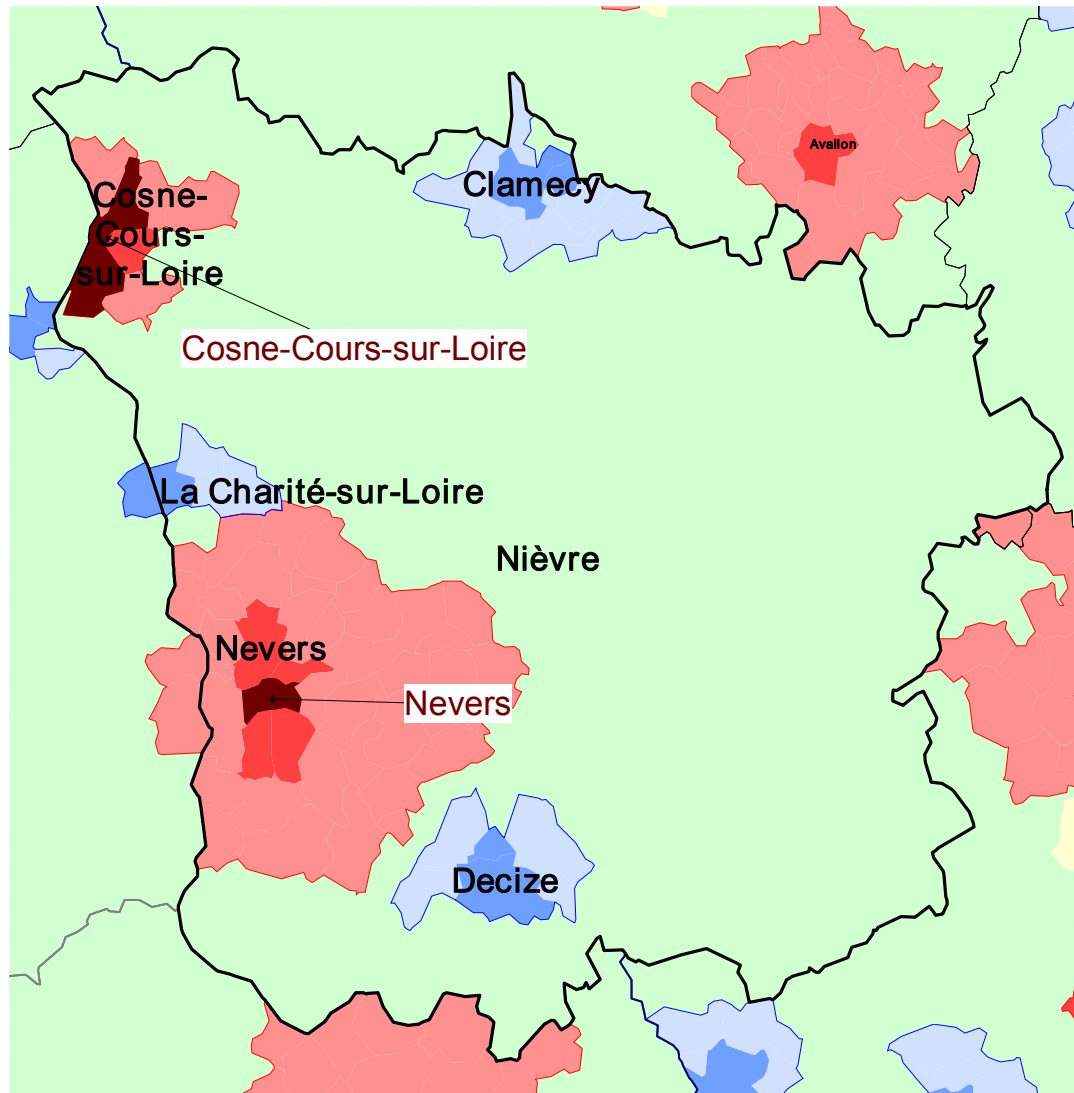
Densité de population
en habitants/km²



Définitions...



Définitions...



Conseil général de la Nièvre – 13 février 2009

Tous types de territoires en croissance

Taux de variation annuel entre 1999 et 2006 en %

Pôles urbains	0,5
<i>dont villes centres</i>	<i>0,3</i>
<i>dont banlieues</i>	<i>0,6</i>
Périurbain	1,3
Total espace urbain	0,7
Total espace rural	0,7
France métropolitaine	0,7

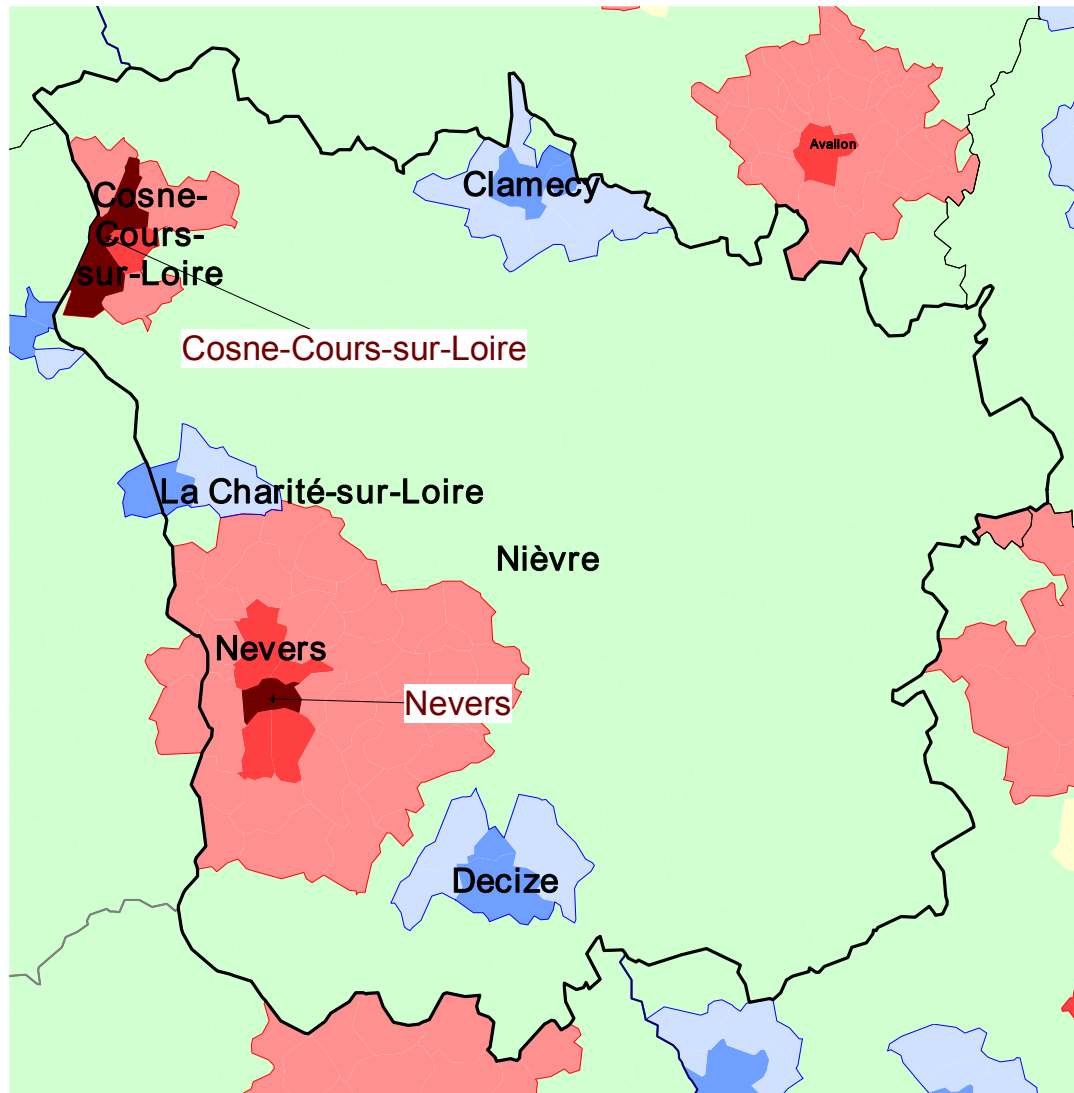
+ 411 000 habitants par an

+ 339 000 dans l'urbain

+ 72 000 dans le rural

Conseil général de la Nièvre – 13 février 2009

Définitions...



Conseil général de la Nièvre – 13 février 2009

Une tendance et deux inflexions majeures depuis 1999

	Taux de variation annuel (en %)	
	1982 - 1999	1999 - 2006
Pôles urbains	0,3	0,5
<i>dont villes centres</i>	0,0	0,3
<i>dont banlieues</i>	0,6	0,6
Périurbain	1,2	1,3
Total espace urbain	0,5	0,7
Total espace rural	0,0	0,7
France métropolitaine	0,4	0,7

La tendance :
Poursuite de la périurbanisation

...et deux inflexions majeures depuis 1999

	Taux de variation annuel (en %)	
	1982 - 1999	1999 - 2006
Pôles urbains	0,3	0,5
<i>dont villes centres</i>	0,0	0,3
<i>dont banlieues</i>	0,6	0,6
Périurbain	1,2	1,3
Total espace urbain	0,5	0,7
Total espace rural	0,0	0,7
France métropolitaine	0,4	0,7

1. Croissance retrouvée du rural

...et deux inflexions majeures depuis 1999

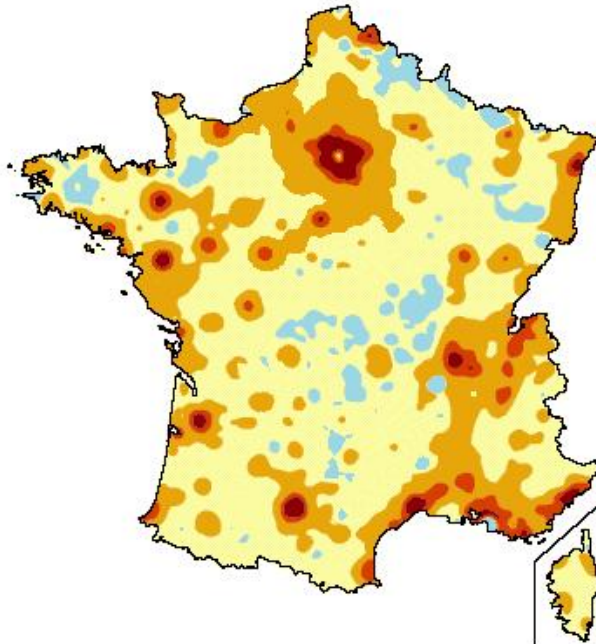
	Taux de variation annuel (en %)	
	1982 - 1999	1999 - 2006
Pôles urbains	0,3	0,5
<i>dont villes centres</i>	0,0	0,3
<i>dont banlieues</i>	0,6	0,6
Périurbain	1,2	1,3
Total espace urbain	0,5	0,7
Total espace rural	0,0	0,7
France métropolitaine	0,4	0,7

2. Croissance retrouvée des villes centres

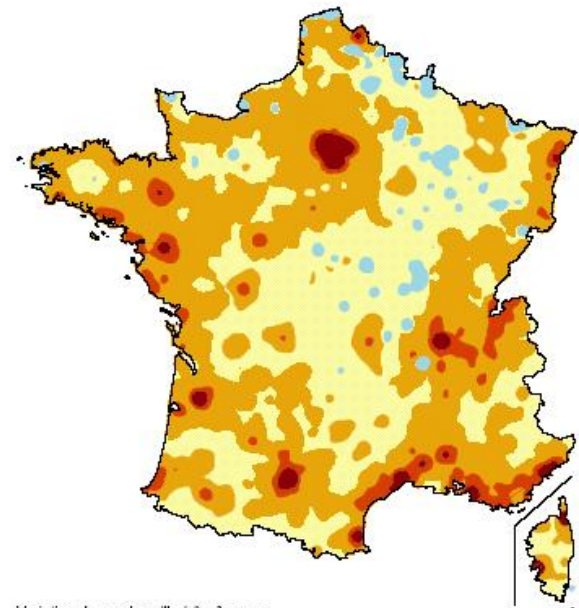
1. Croissance retrouvée du rural

1. La croissance des espaces ruraux

② Variation annuelle de la densité de population entre 1982 et 1999



③ Variation annuelle de la densité de population entre 1999 et 2006



Réduction des zones en décroissance (bleu pâle)

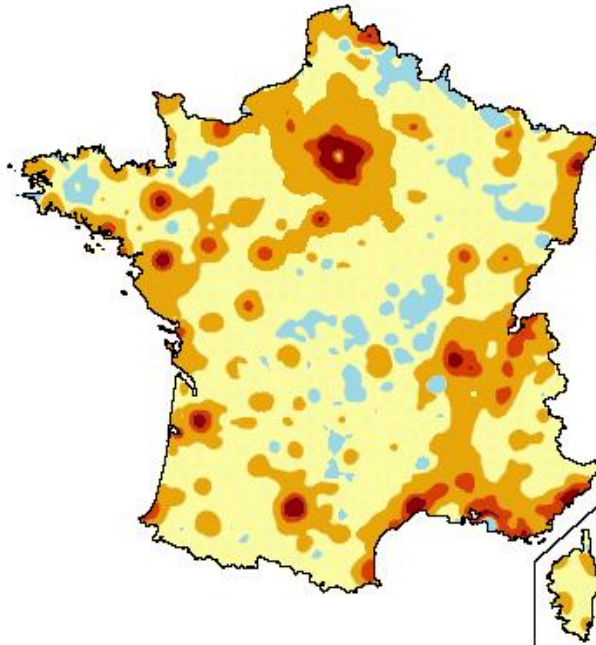
Variation du nombre d'hab/km² par an

■ 5 et plus ■ 2 à 5 ■ 0,2 à 2 ■ -0,2 à 0,2 ■ moins de -0,2

Source : Insee, recensements de la population.

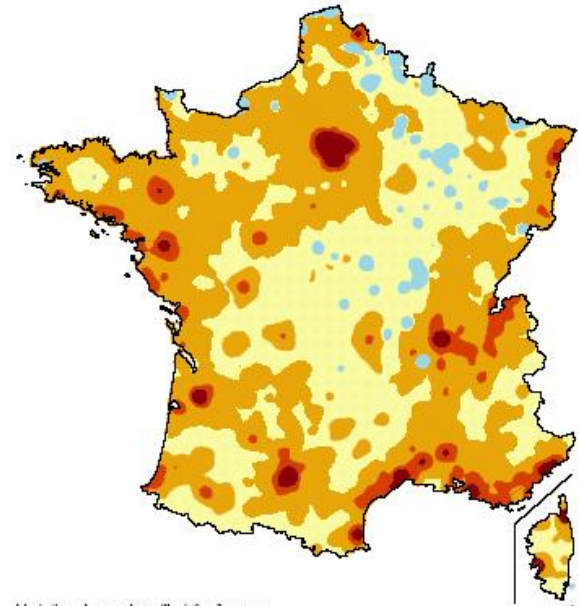
1. La croissance des espaces ruraux

② Variation annuelle de la densité de population entre 1982 et 1999



Densification
de territoires
de plus en plus
éloignés des
villes
(orange)

③ Variation annuelle de la densité de population entre 1999 et 2006

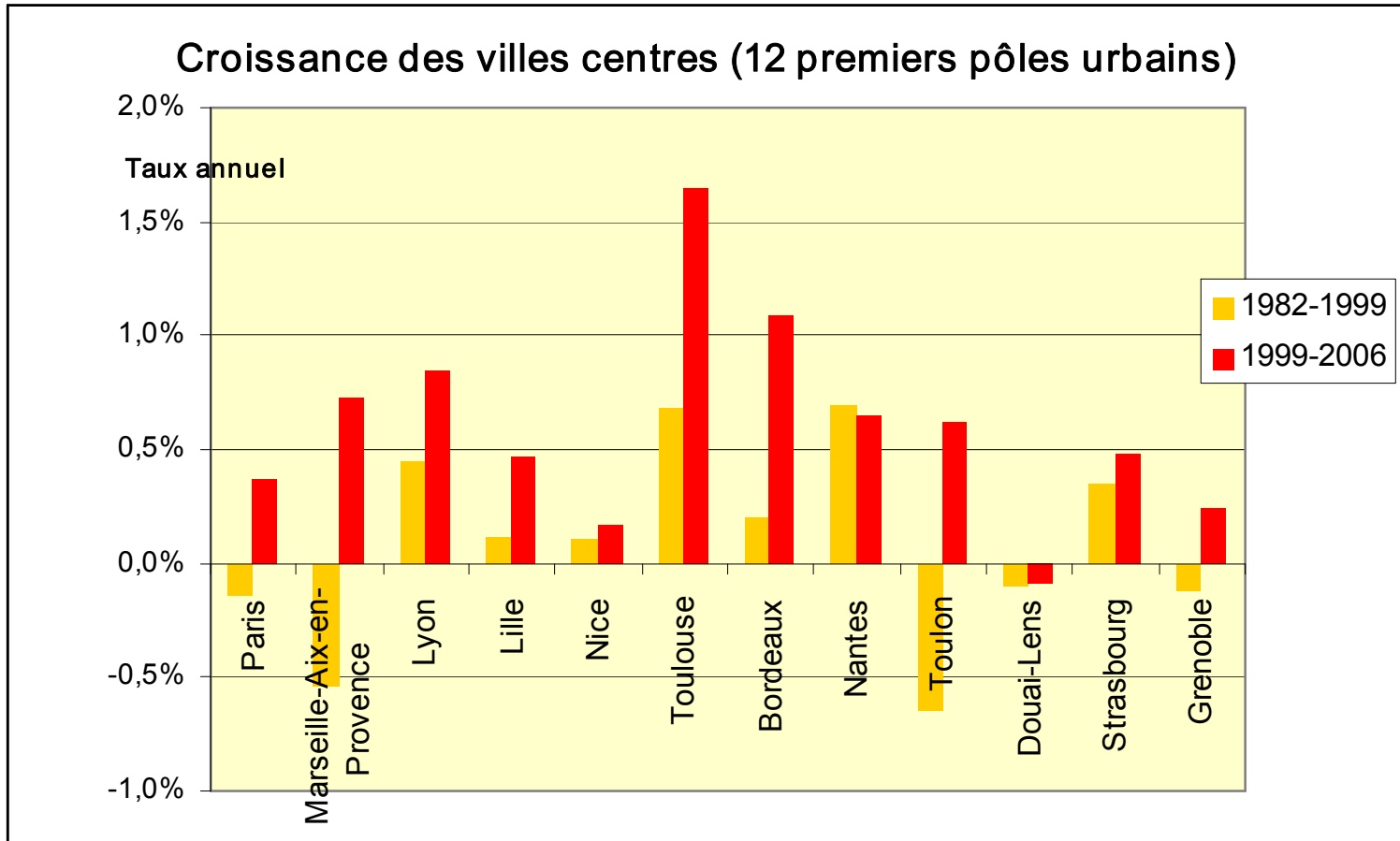


Variation du nombre d'hab/km² par an

5 et plus 2 à 5 0,2 à 2 -0,2 à 0,2 moins de -0,2

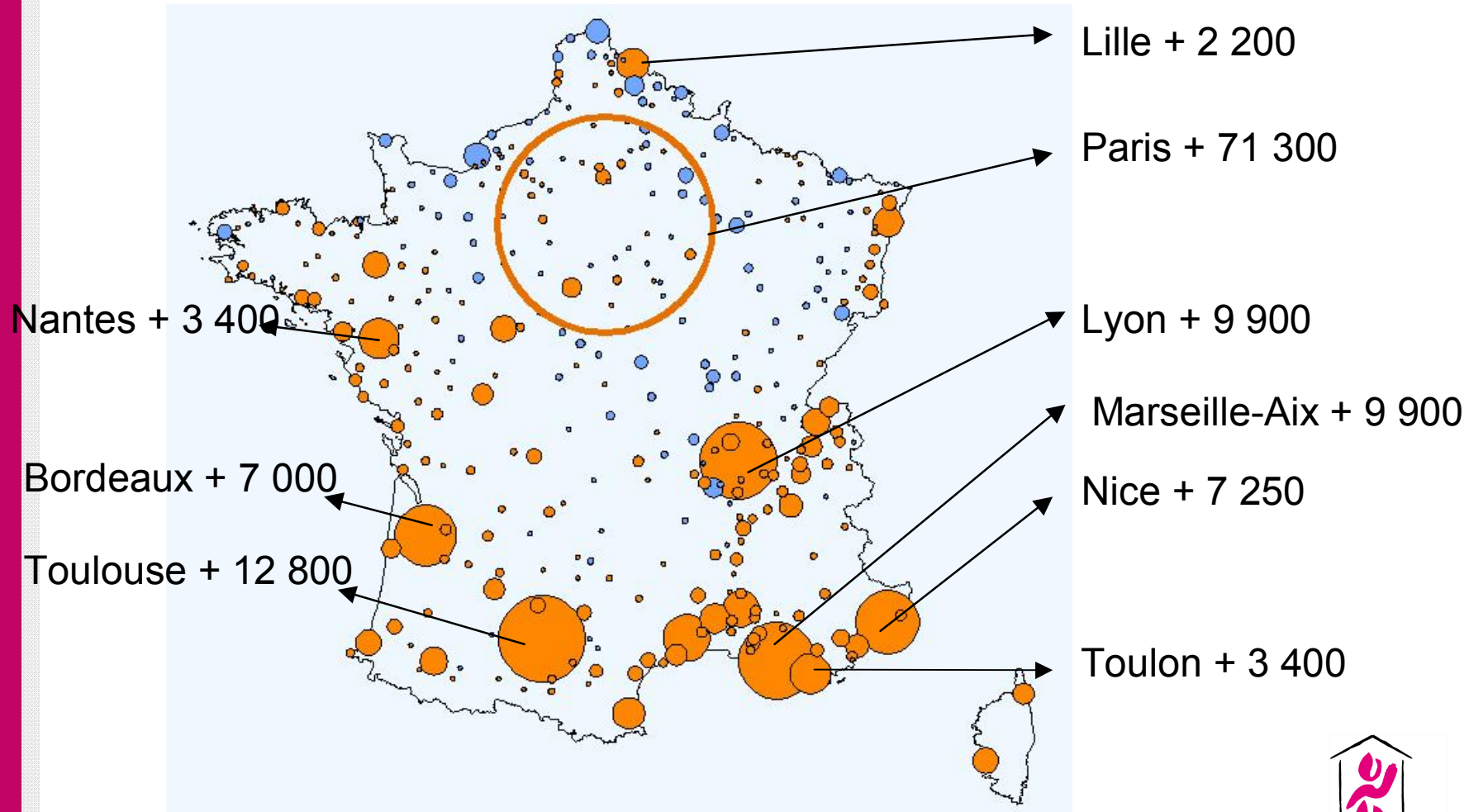
Source : Insee, recensements de la population.

2. Le retour des villes centres



2. Le retour des villes centres ...et des pôles

Croissance annuelle des grands pôles urbains entre 1999 et 2006...



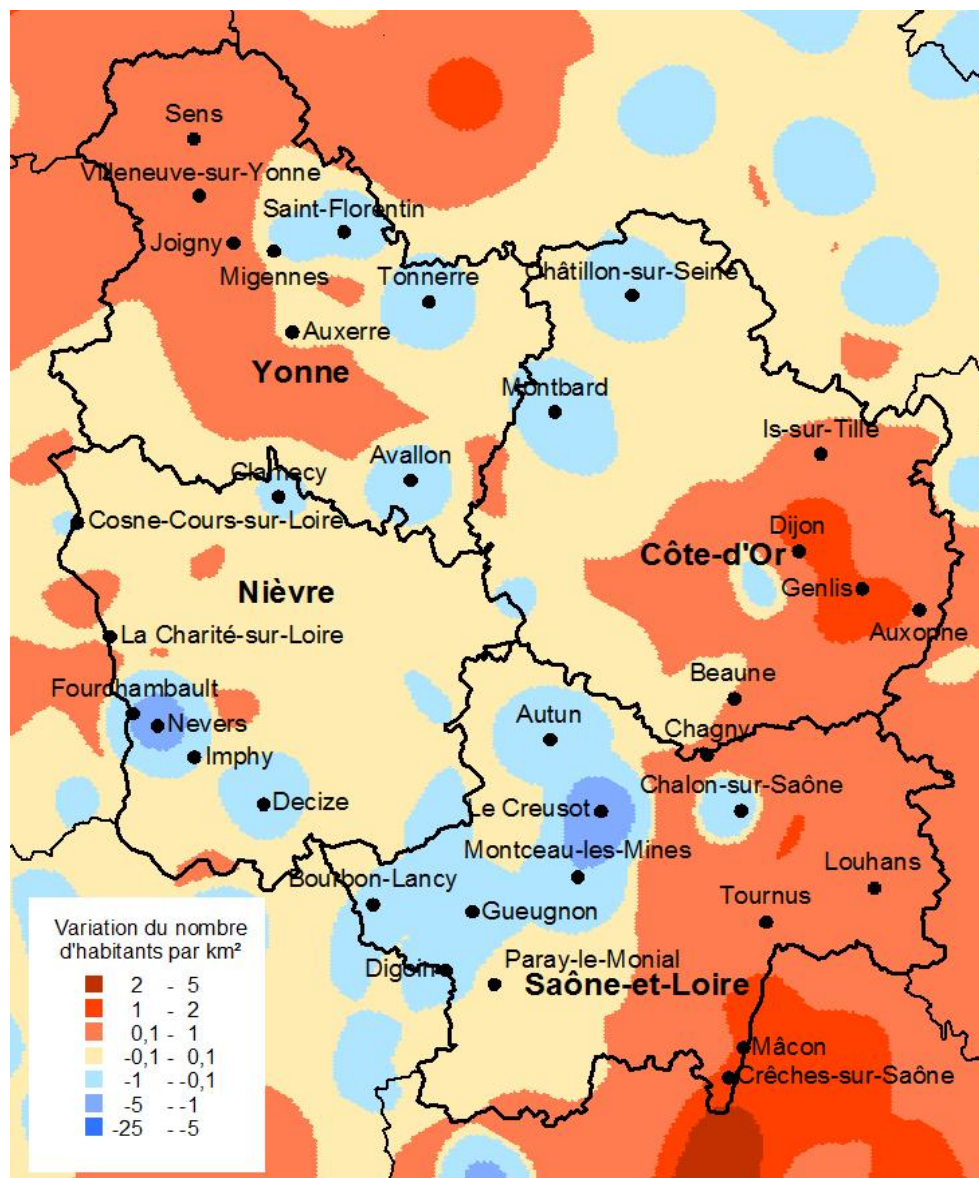
Conseil général de la Nièvre – 13 février 2009



Conseil général de la Nièvre – 13 février 2009



Une croissance à l'est et au nord



Combien sommes nous en Bourgogne?

	2006
Cote-d-or	517 168
Nièvre	222 220
Saône-et-Loire	549 361
Yonne	340 088
Bourgogne	1 628 837

Source: Recensements de la population, populations légales

Combien sommes nous en Bourgogne?

	2006	2007 (provisoire)
Cote-d-or	517 168	518 000
Nièvre	222 220	221 500
Saône-et-Loire	549 361	549 500
Yonne	340 088	341 000
Bourgogne	1 628 837	1 630 000

Source: Recensements de la population

Combien sommes nous en Bourgogne?

	2006	2007 (provisoire)	2008 (provisoire)
Cote-d-or	517 168	518 000	
Nièvre	222 220	221 500	
Saône-et-Loire	549 361	549 500	
Yonne	340 088	341 000	
Bourgogne	1 628 837	1 630 000	1 631 000

Source: Recensements de la population

Comme en France, la péri-urbanisation continue

...Mais, pas encore, de retour des villes ou du rural

Bourgogne	Taux d'évolution annuel moyen (%)			
	Bourgogne		<i>France Métropolitaine</i>	
	1982-1999	1999-2006	<i>1982-1999</i>	<i>1999-2006</i>
Espace urbain	0,26	0,23	<i>0,53</i>	<i>0,69</i>
Pôle urbain - Ville centre	-0,24	-0,36	<i>0,01</i>	<i>0,31</i>
Pôle urbain -Banlieue	0,41	0,04	<i>0,64</i>	<i>0,64</i>
Périurbain	0,82	0,97	<i>1,15</i>	<i>1,27</i>
Espace rural	-0,35	0,03	<i>0,02</i>	<i>0,67</i>
Total	0,05	0,16	<i>0,44</i>	<i>0,69</i>

Comme en France, la péri-urbanisation continue

...Mais, pas encore, de retour des villes ou du rural

Bourgogne	Taux d'évolution annuel moyen (%)			
	Bourgogne		<i>France Métropolitaine</i>	
	1982-1999	1999-2006	<i>1982-1999</i>	<i>1999-2006</i>
Espace urbain	0,26	0,23	<i>0,53</i>	<i>0,69</i>
Pôle urbain - Ville centre	-0,24	-0,36	<i>0,01</i>	<i>0,31</i>
Pôle urbain -Banlieue	0,41	0,04	<i>0,64</i>	<i>0,64</i>
Périurbain	0,82	0,97	<i>1,15</i>	<i>1,27</i>
Espace rural	-0,35	0,03	<i>0,02</i>	<i>0,67</i>
Total	0,05	0,16	<i>0,44</i>	<i>0,69</i>

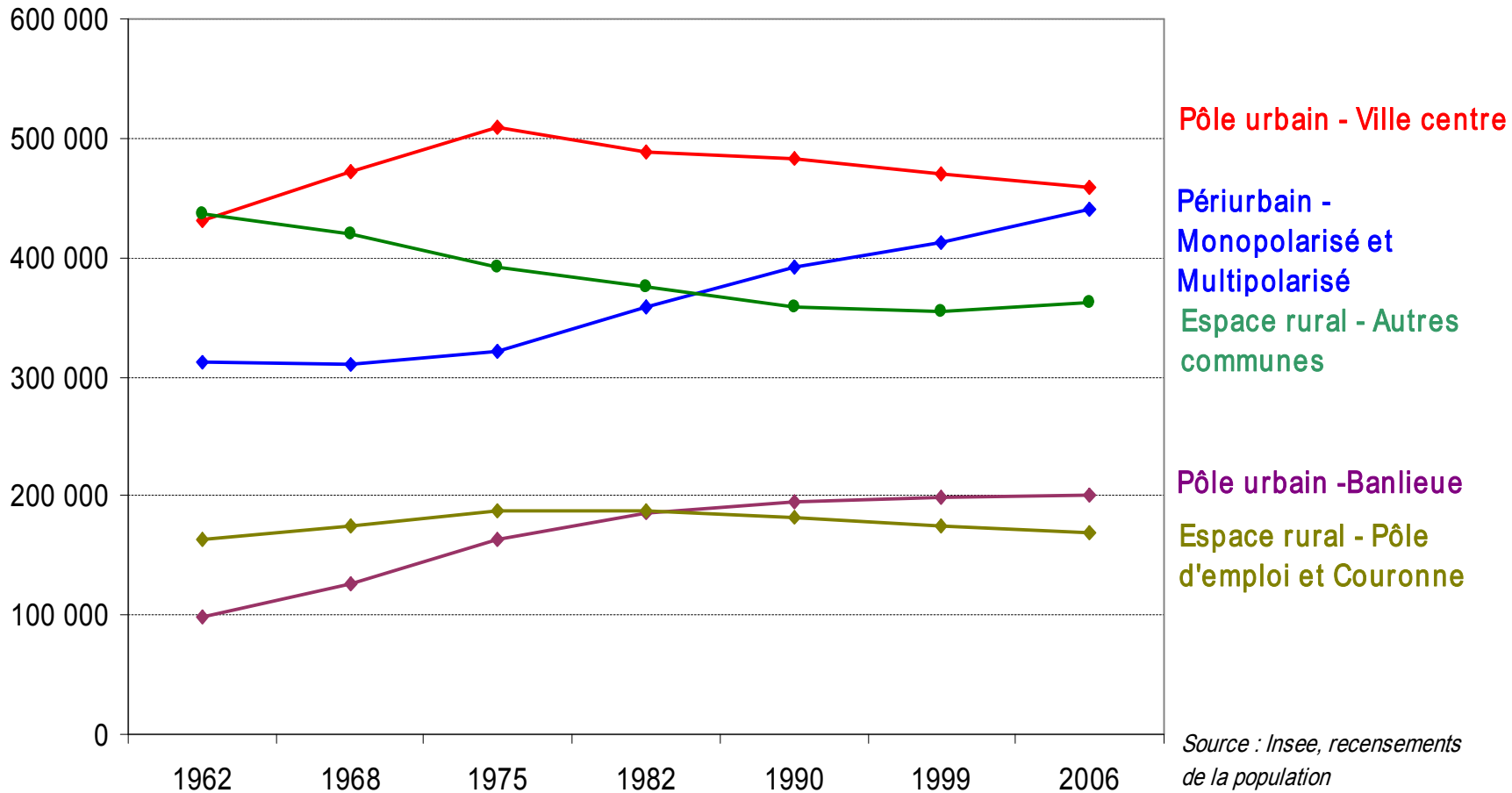
Comme en France, la péri-urbanisation continue

...Mais, pas encore, de retour des villes ou du rural

Bourgogne	Taux d'évolution annuel moyen (%)			
	Bourgogne		<i>France Métropolitaine</i>	
	1982-1999	1999-2006	<i>1982-1999</i>	<i>1999-2006</i>
Espace urbain	0,26	0,23	<i>0,53</i>	<i>0,69</i>
Pôle urbain - Ville centre	-0,24	-0,36	<i>0,01</i>	<i>0,31</i>
Pôle urbain -Banlieue	0,41	0,04	<i>0,64</i>	<i>0,64</i>
Périurbain	0,82	0,97	<i>1,15</i>	<i>1,27</i>
Espace rural	-0,35	0,03	<i>0,02</i>	<i>0,67</i>
Total	0,05	0,16	<i>0,44</i>	<i>0,69</i>

Comme en France, la péri-urbanisation continue

... Mais, pas encore, de retour des villes ou du rural



Comme en France, la péri-urbanisation continue

...Mais, pas encore, de retour des villes ou du rural

	Nièvre		Bourgogne		France Métropolitaine	
	1982-1999	1999-2006	1982-1999	1999-2006	1982-1999	1999-2006
Espace urbain	-0,07	-0,28	0,26	0,23	0,53	0,69
Pôle urbain - Ville centre	-0,34	-0,74	-0,24	-0,36	0,01	0,31
Pôle urbain -Banlieue	0,13	-0,23	0,41	0,04	0,64	0,64
Périurbain	0,18	0,23	0,82	0,97	1,15	1,27
Espace rural	-0,65	-0,10	-0,35	0,03	0,02	0,67
Espace rural - Pôle d'emploi	-0,58	-0,44	-0,45	-0,43	0,07	0,44
Espace rural - Autres comm	-0,67	0,00	-0,31	0,25	-0,01	0,77
Total	-0,37	-0,19	0,05	0,16	0,44	0,69

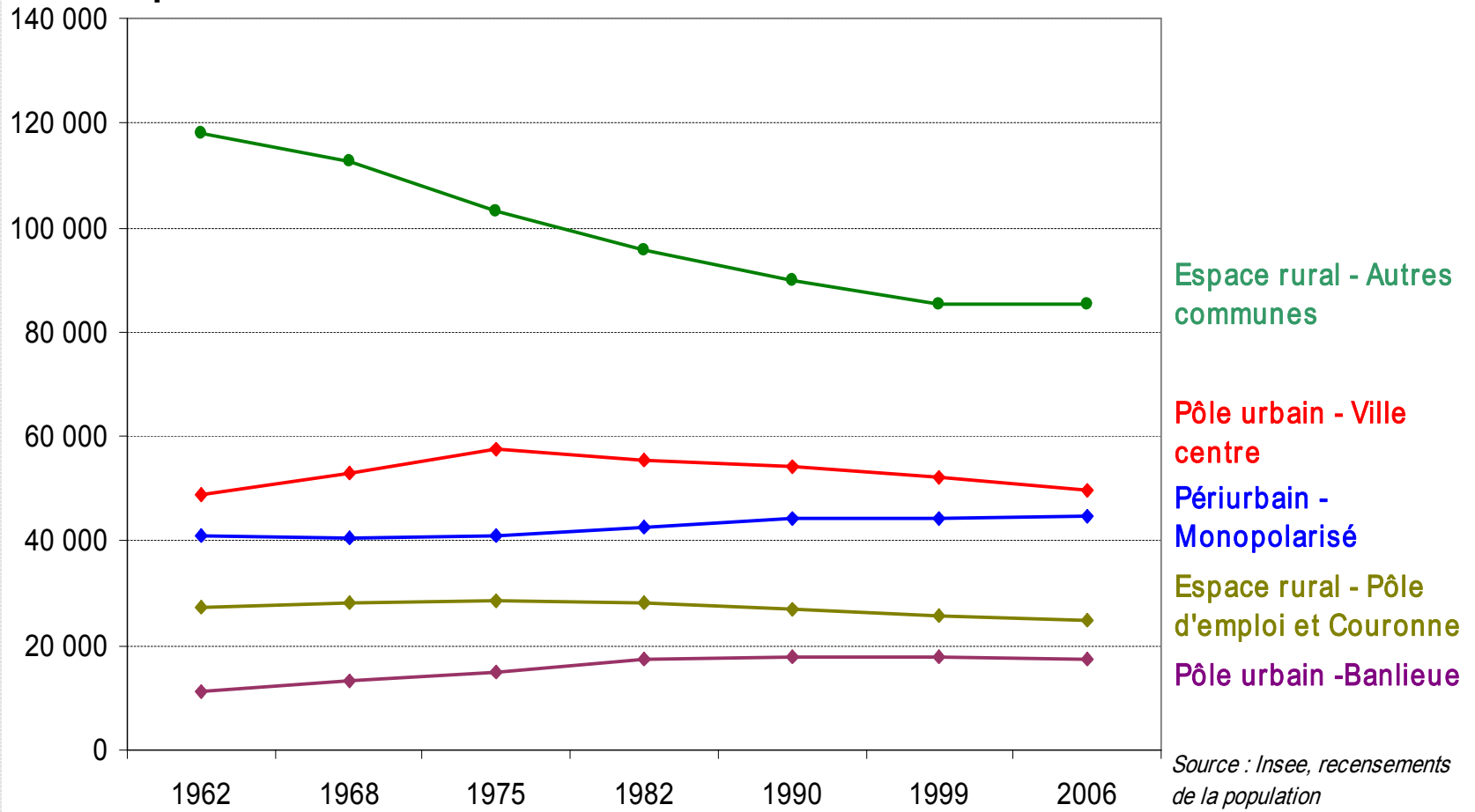
Comme en France, la péri-urbanisation continue

...Mais, pas encore, de retour des villes ou du rural

Nièvre	Population		
	1982	1999	2006
Espace urbain	115 538	114 094	111 893
Pôle urbain - Ville centre	55 476	52 330	49 681
Pôle urbain -Banlieue	17 230	17 604	17 328
Périurbain	42 832	44 160	44 884
Espace rural	124 097	111 097	110 327
Espace rural - Pôle d'emploi et couronne	28 357	25 696	24 919
Espace rural - Autres communes	95 740	85 401	85 408
Total	239 635	225 191	222 220

Comme en France. la péri-urbanisation continue

... Mais, pas encore, de retour des villes ou du rural



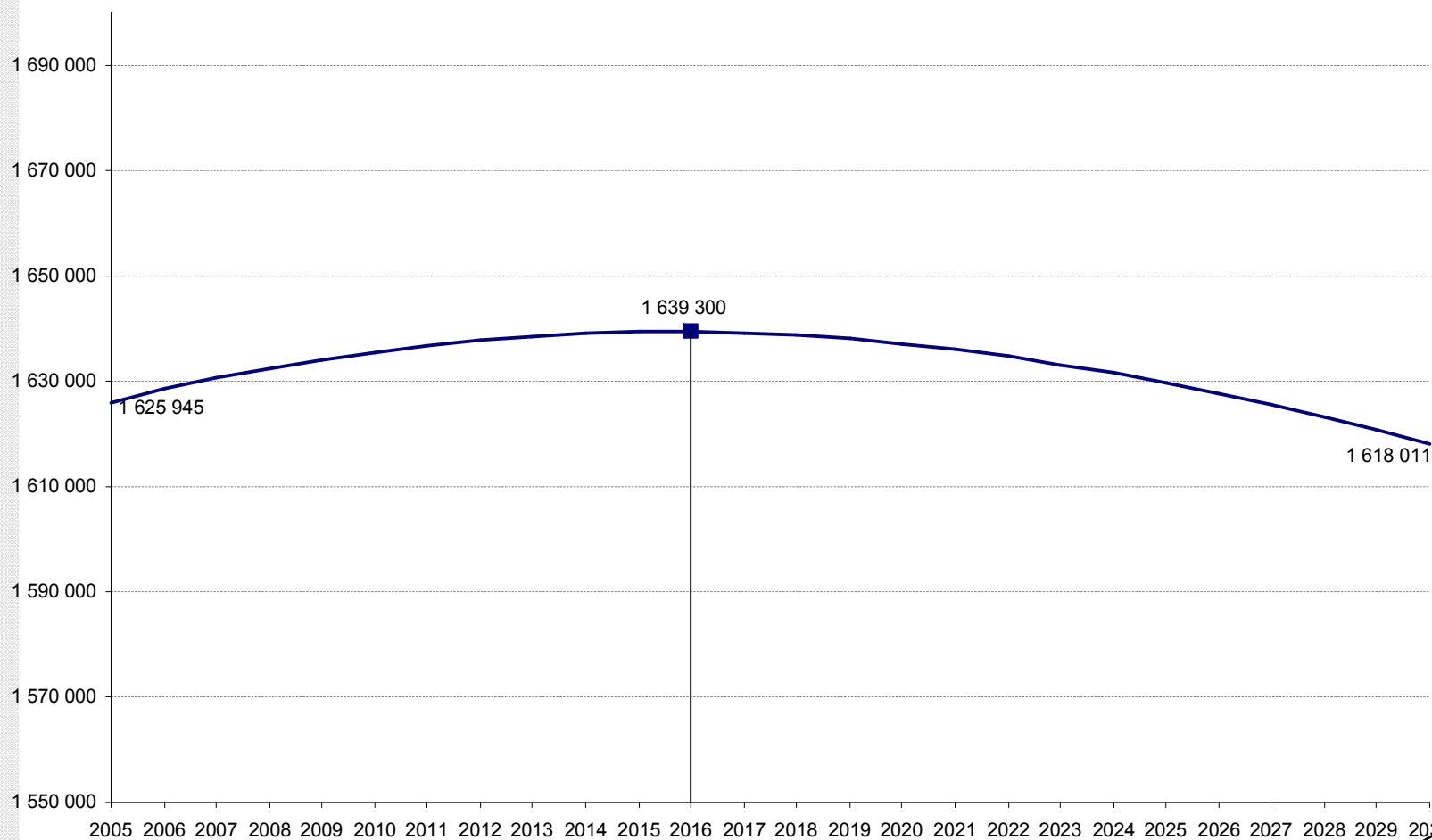


J

Conseil général de la Nièvre – 13 février 2009

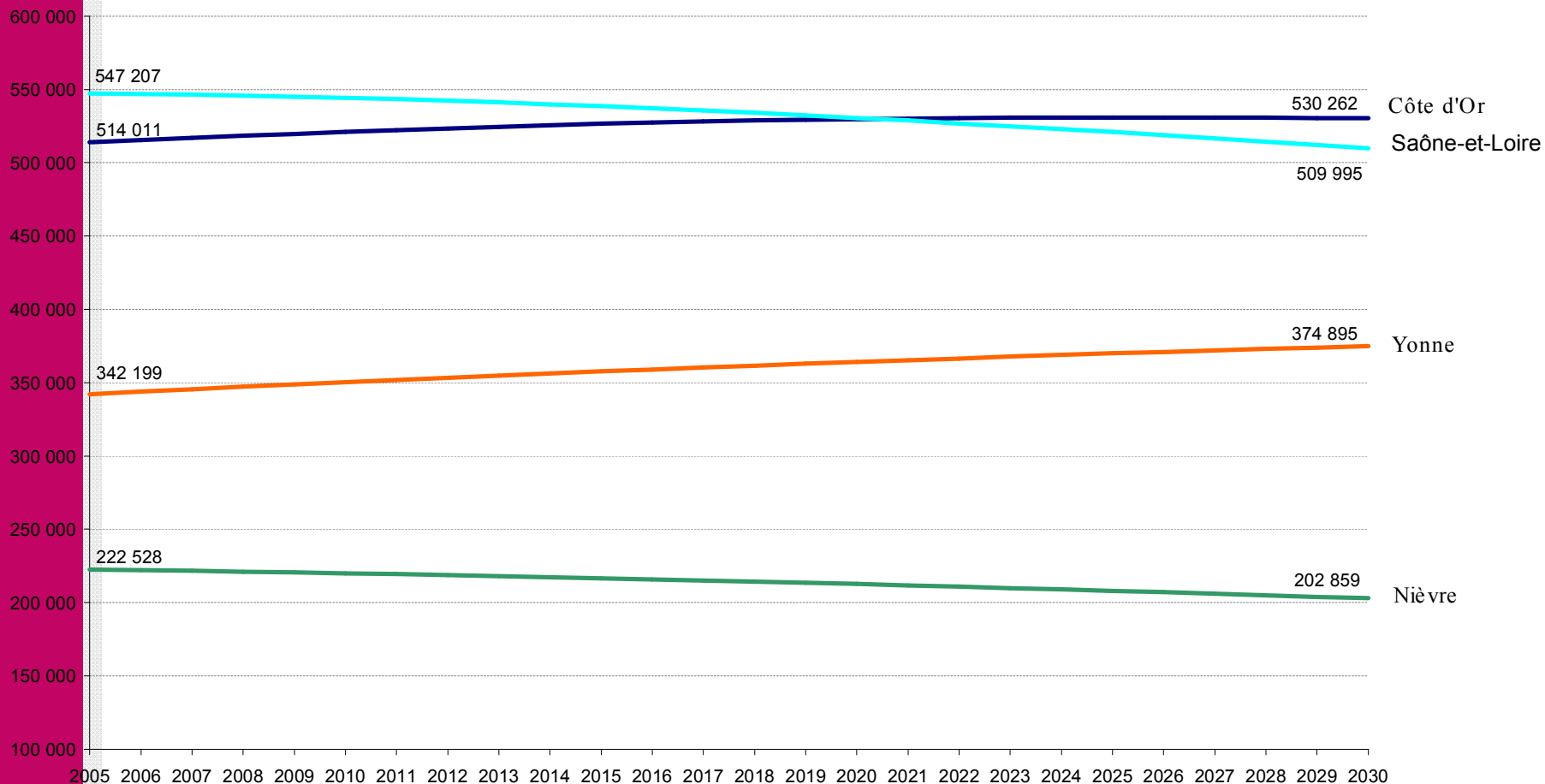


Evolution de la population d'ici 2030 Bourgogne – scénario central



Conseil général de la Nièvre – 13 février 2009

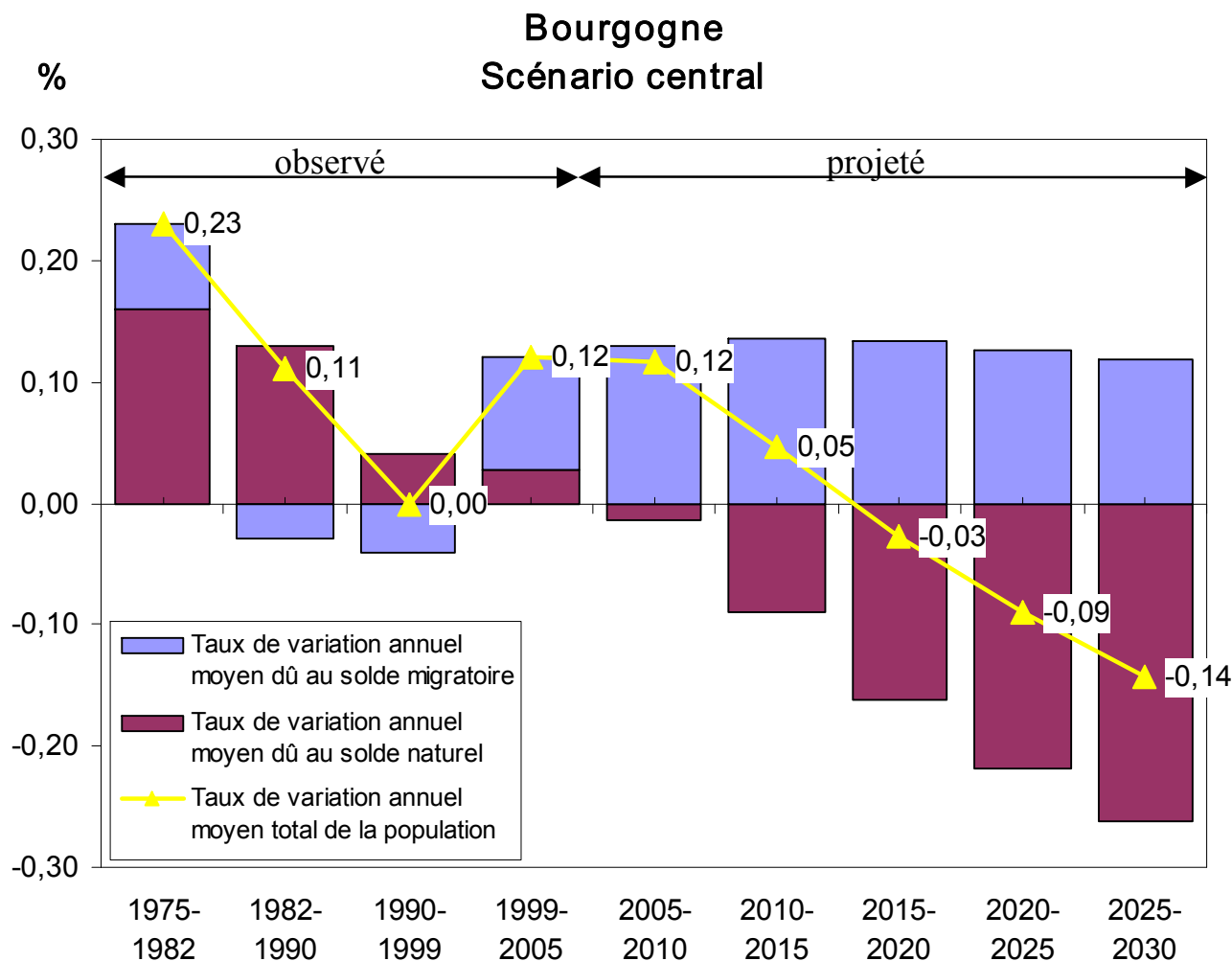
Evolution de la population d'ici 2030 Départements – scénario central



• Note : Côte d'Or : point d'inflexion en 2025 (530 821 habitants)

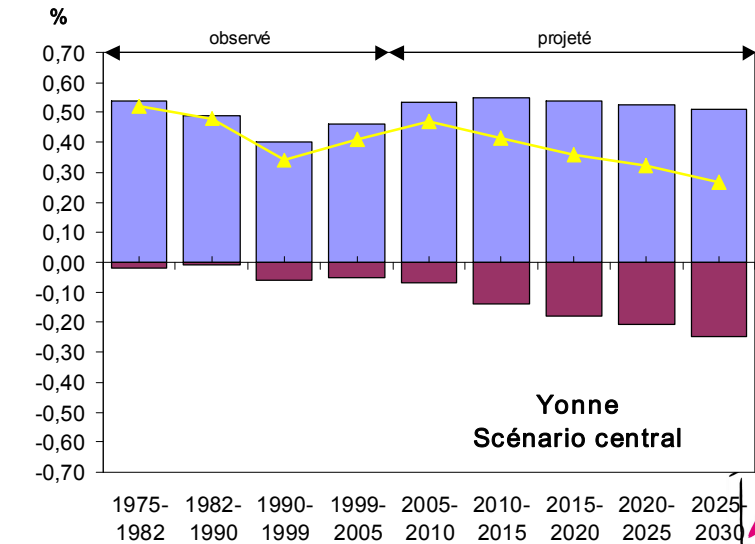
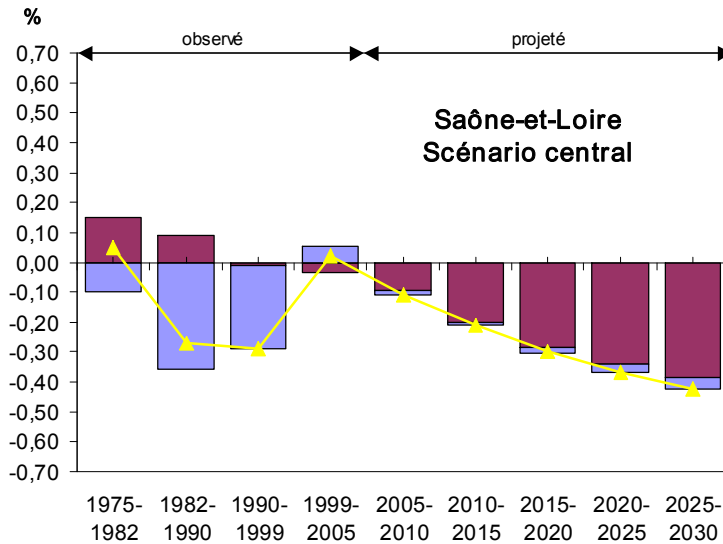
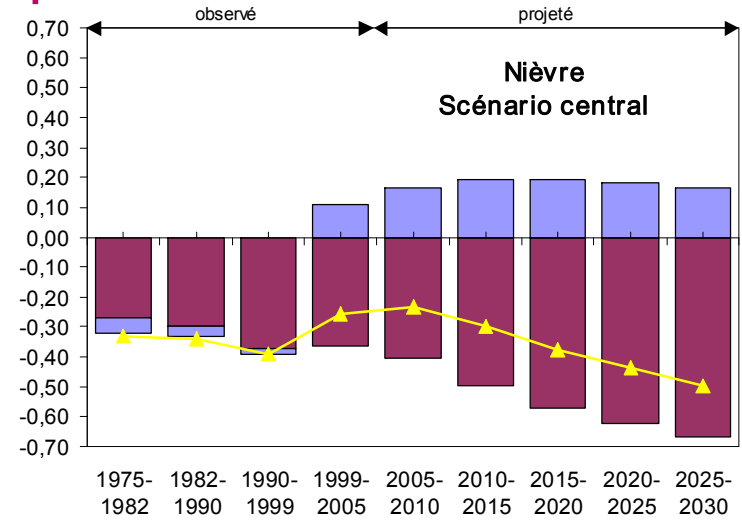
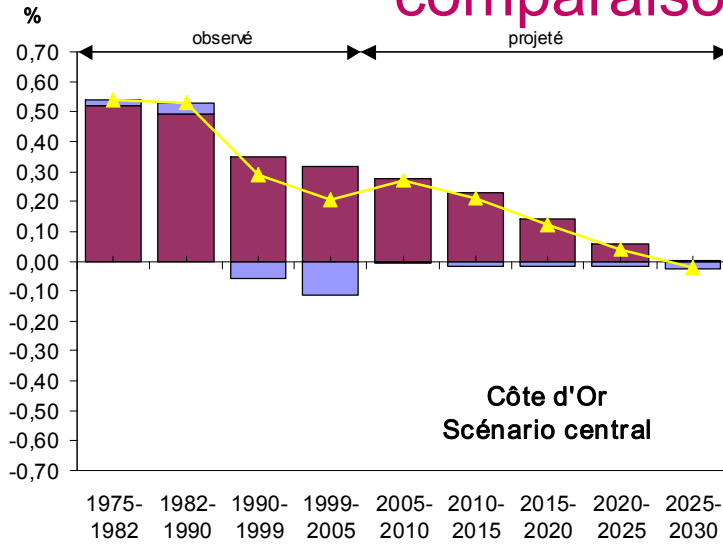
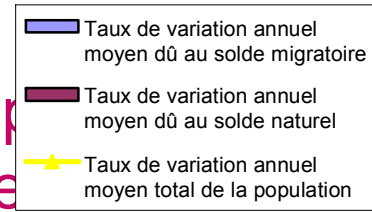
Conseil général de la Nièvre – 13 février 2009

Facteurs d'évolution de la population : les soldes naturel et migratoire



Conseil général de la Nièvre – 13 février 2009

Facteurs d'évolution de la population comparaison départementale



Structure par âge de la population :

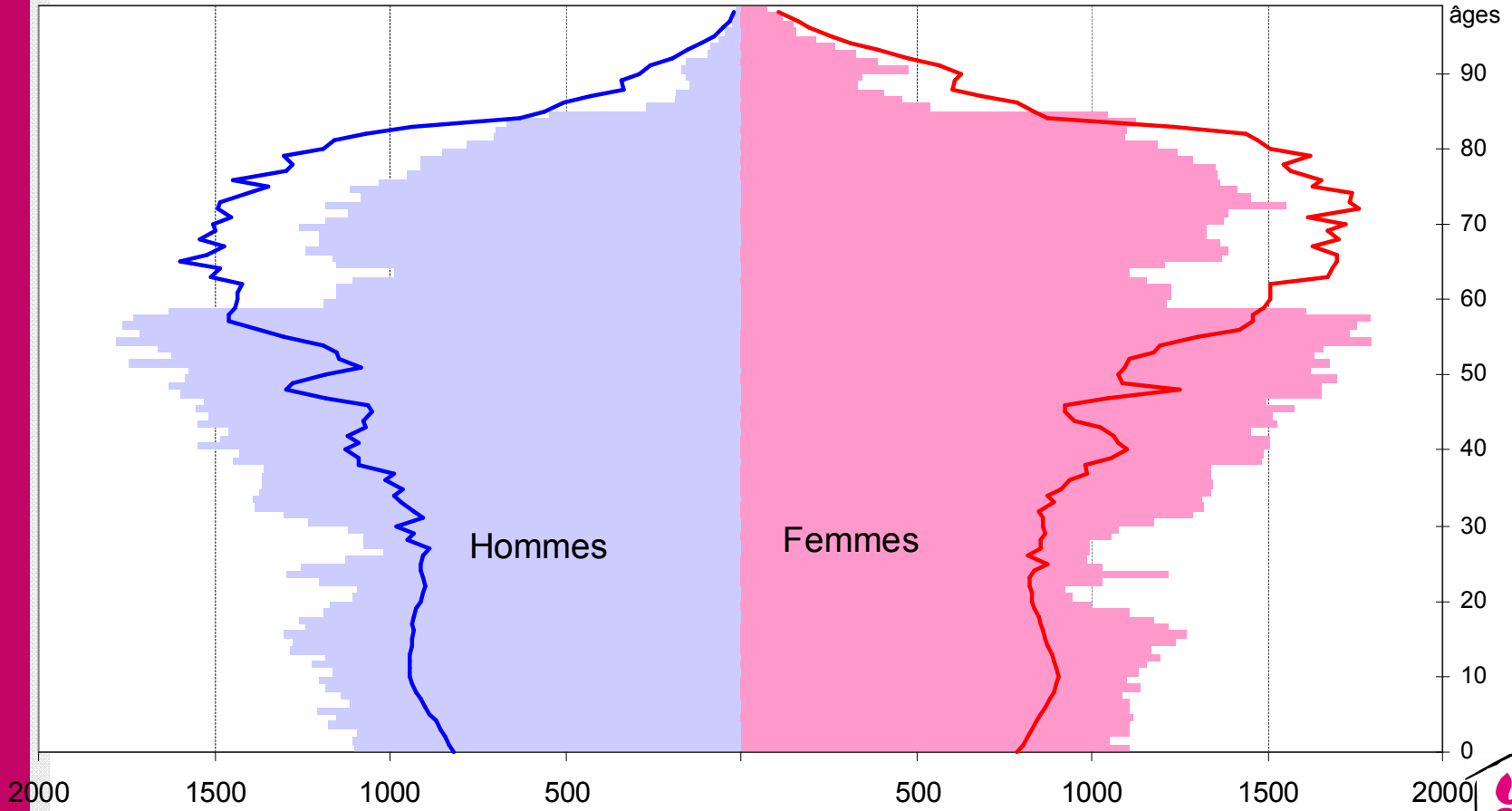
Nièvre

Scénario central

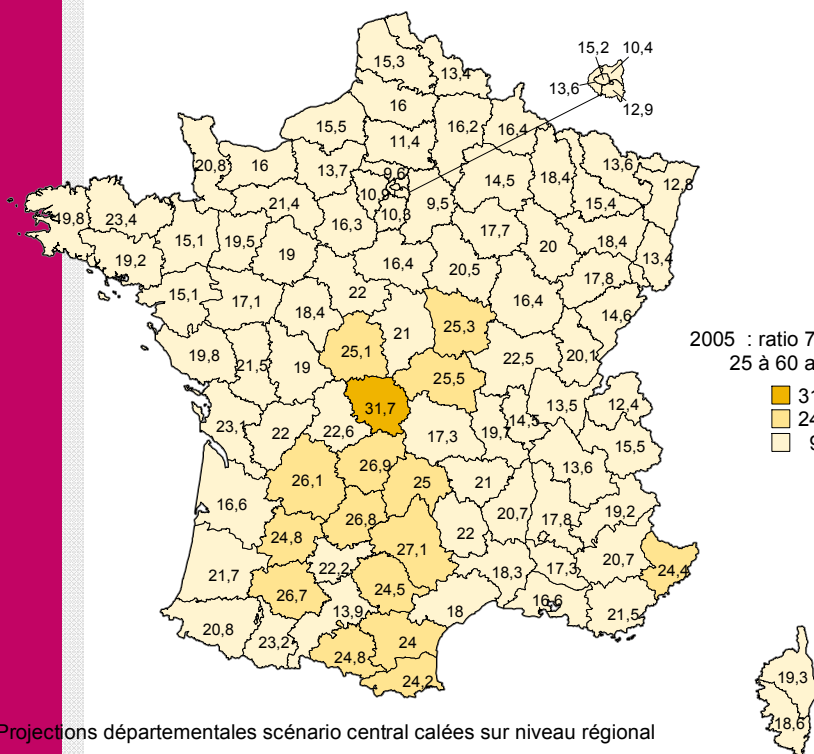
Nièvre

2005

2030

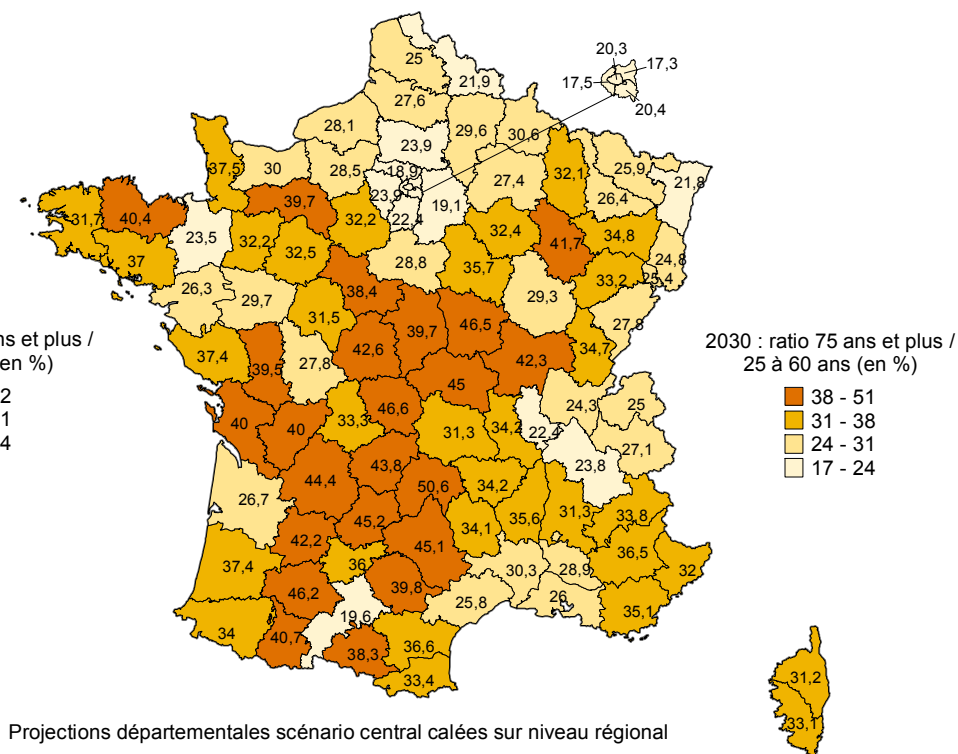


Carte ratio (75 ans et +) / (25-60 ans)



Projections départementales scénario central calées sur niveau régional

© IGN - Insee 2007



Projections départementales scénario central calées sur niveau régional

© IGN - Insee 2007

Projection de personnes âgées dépendantes

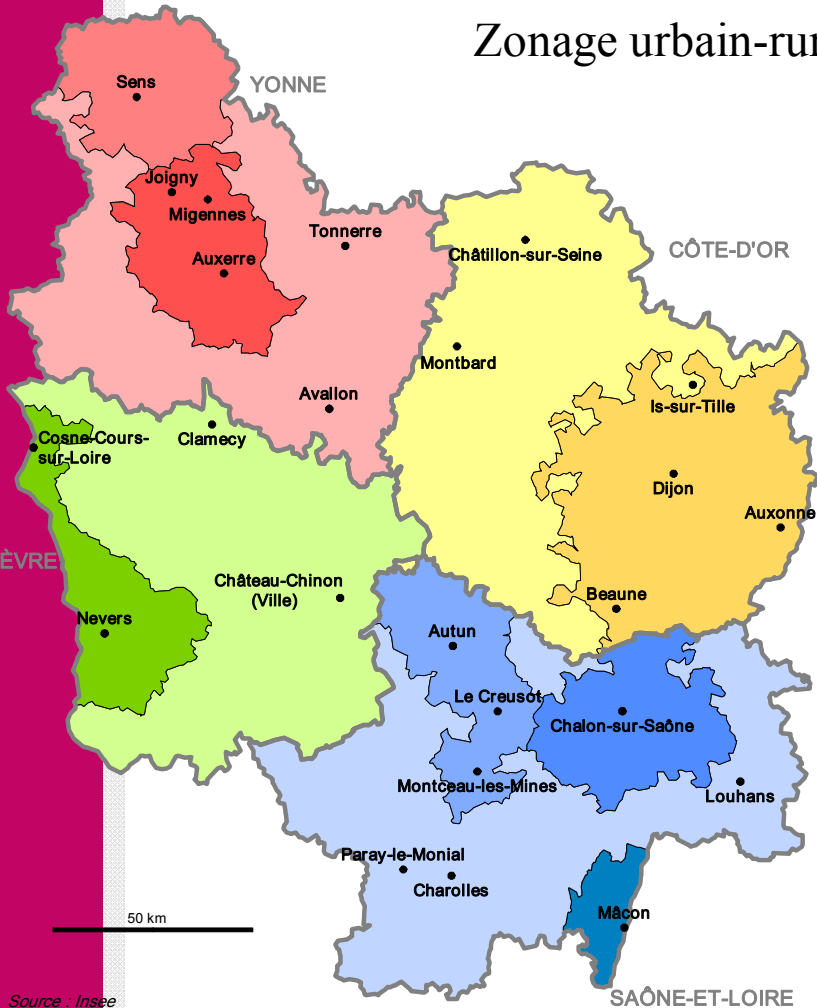
	nbre personnes dépendantes* en 1999	projection nbre personnes dépendantes* en 2030	Evolution nbre de personnes âgées dépendantes* 1999-2030
Côte d'Or	4 117	7 200	+ 74,88 %
Nièvre	2 468	3 565	+ 44,47 %
Saône-et-Loire	5 677	8 998	+ 58,49 %
Yonne	4 116	6 957	+ 69,03 %
Bourgogne	16 378	26 720	+ 63,15 %

** Personnes âgées de 75 ans et + logées en maison de retraite, hospice, hospitalisées ou en traitement*

Méthodologie : pour obtenir une estimation de la population âgée dépendante en 2030, on applique à la population projetée en 2030 la même proportion de personnes logées en maison de retraite, hospice, hospitalisées ou en traitement que celle constatée en 1999.

Projections infrarégionales : deux zonages

Zonage urbain-rural



Source : Insee

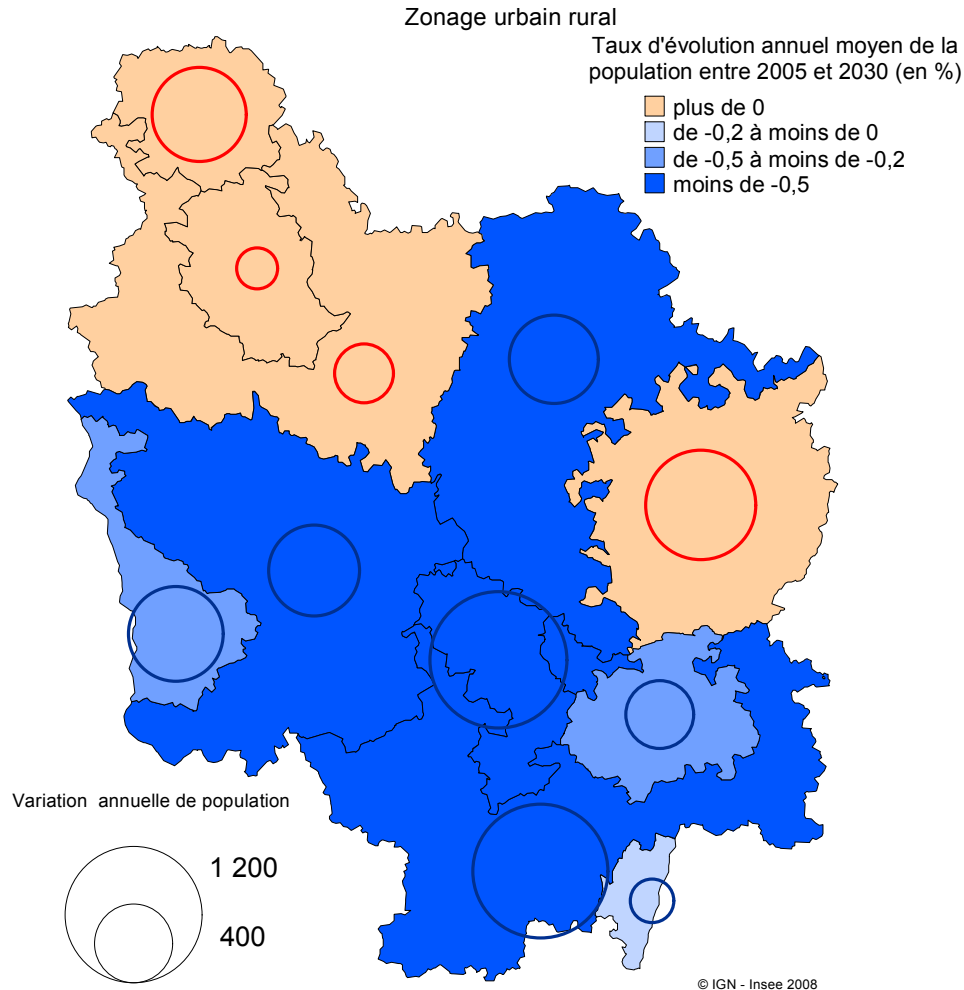
Zonage pays



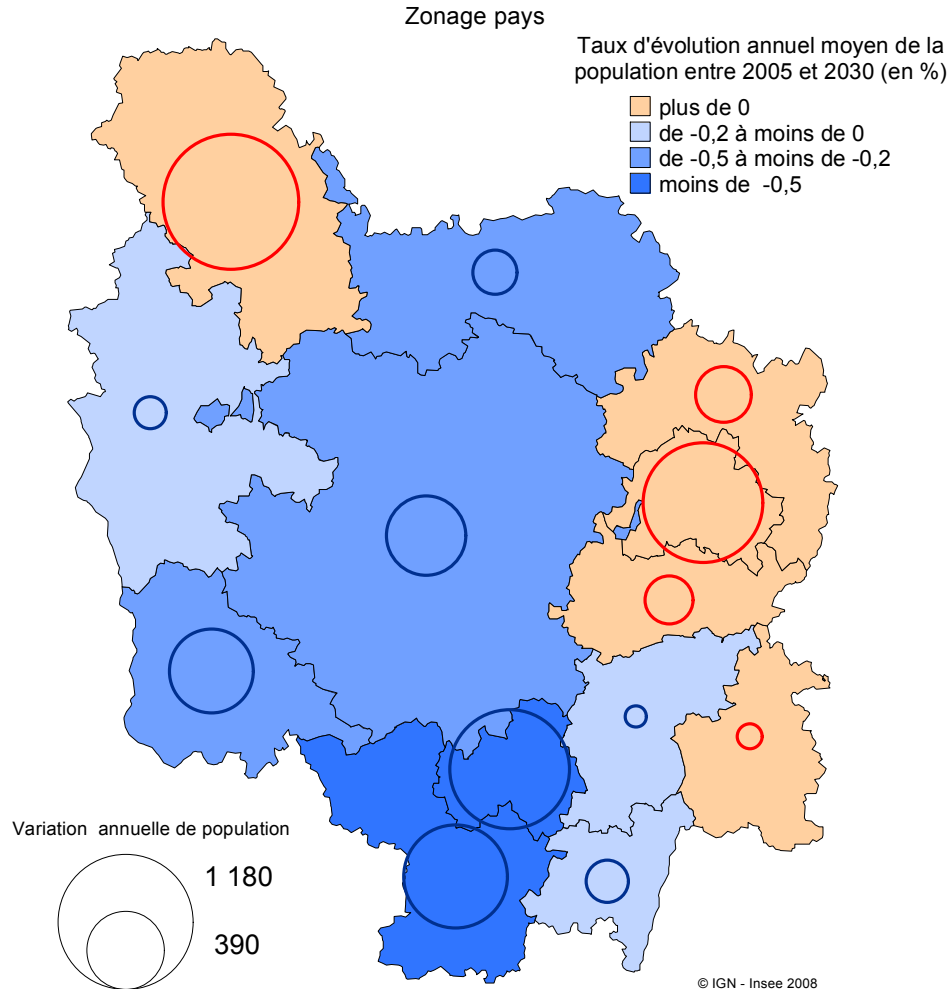
Source : Insee

Conseil général de la Nièvre – 13 février 2009

Augmentation de la population dans les zones les plus peuplées : la concentration de la population sur le territoire s'accroît



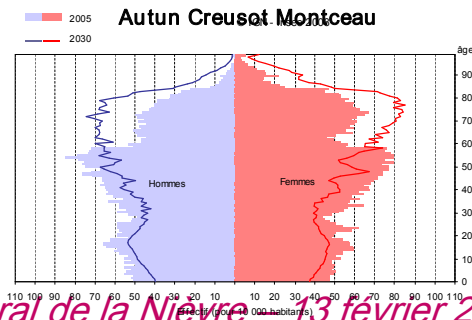
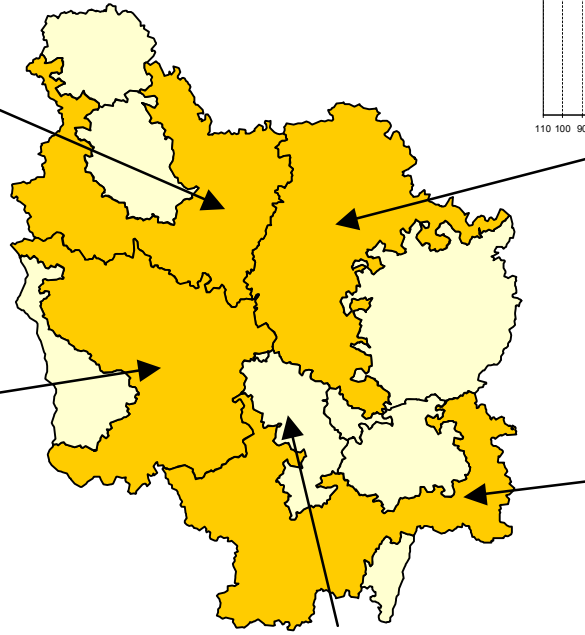
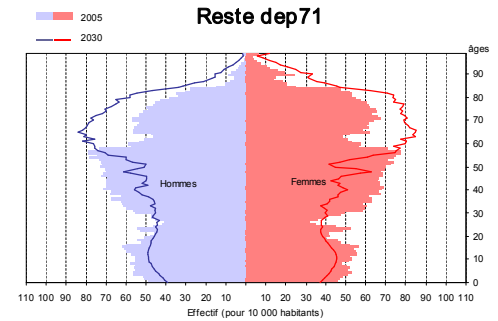
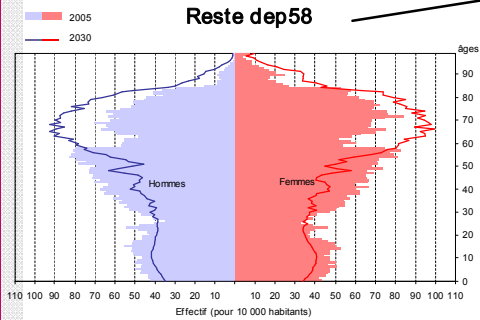
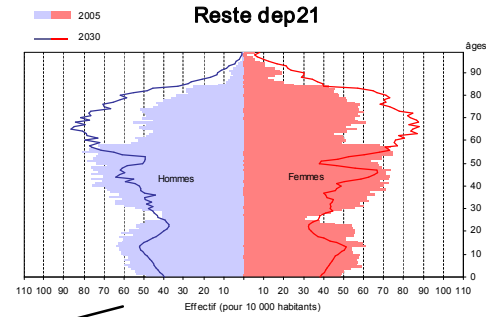
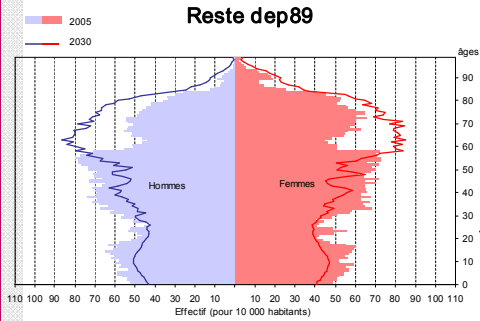
Augmentation de la population dans les zones les plus peuplées la concentration de la population sur le territoire s'accroît



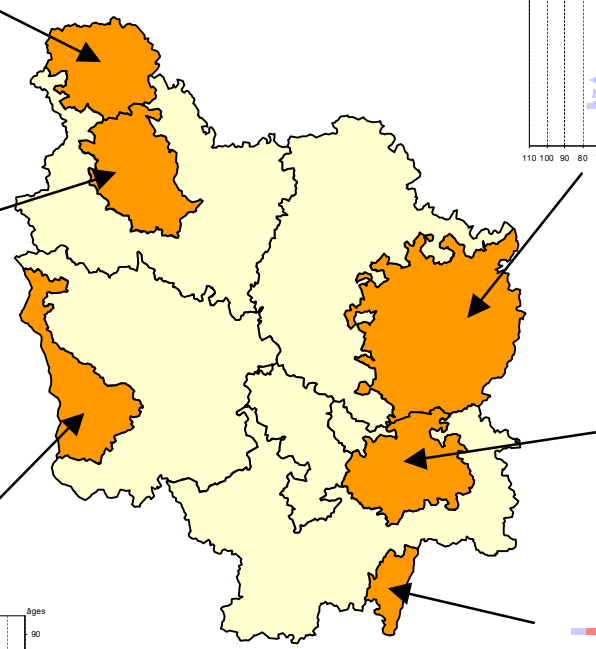
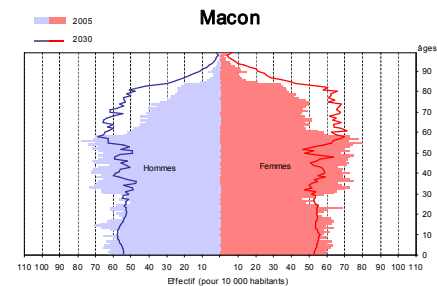
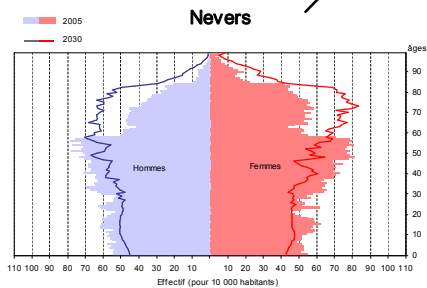
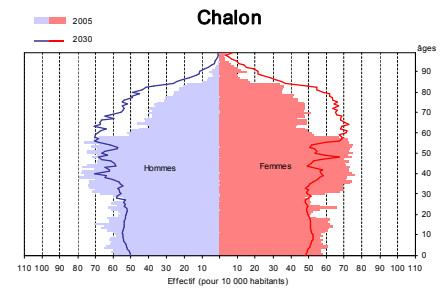
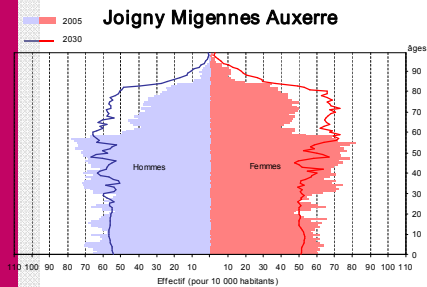
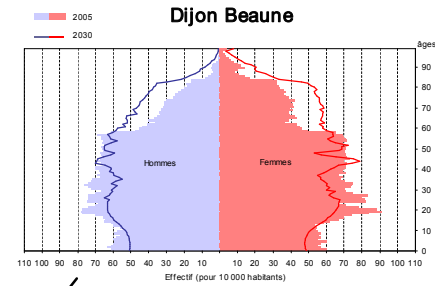
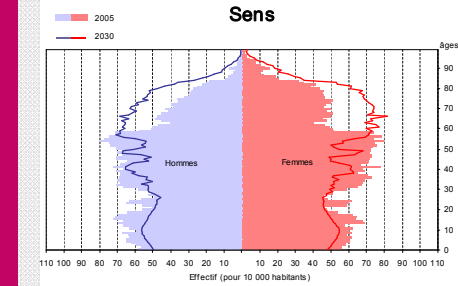
© IGN - Insee 2008

Conseil général de la Nièvre – 13 février 2009

Les pyramides des âges : des « toupies » en zone rurale



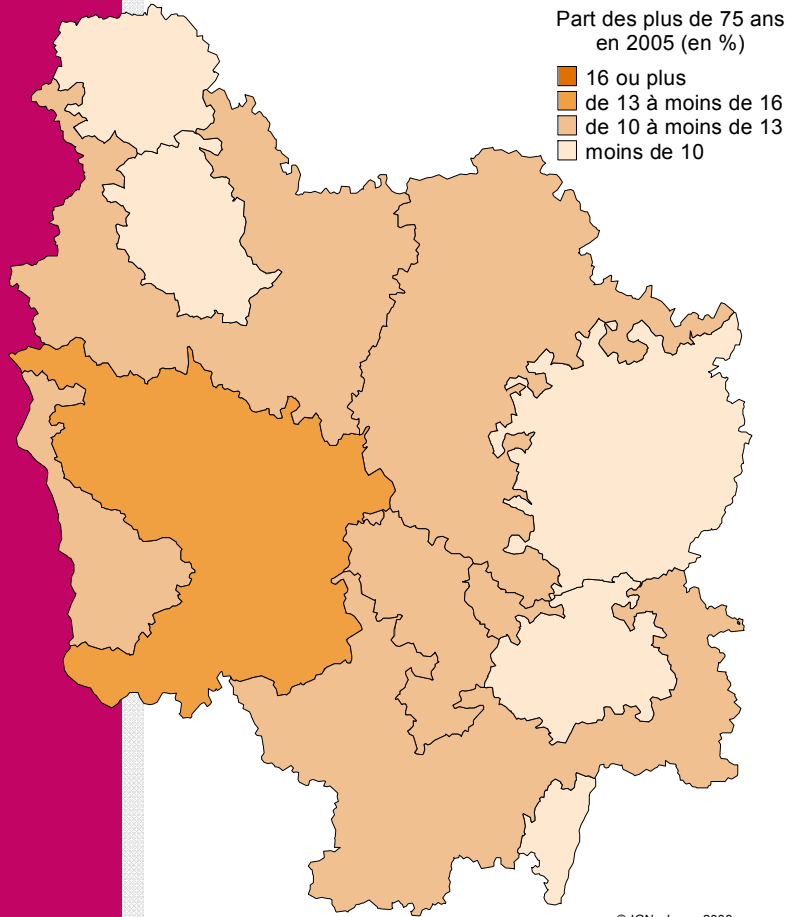
Les pyramides des âges en zones urbaines



© IGN - Insee 2008

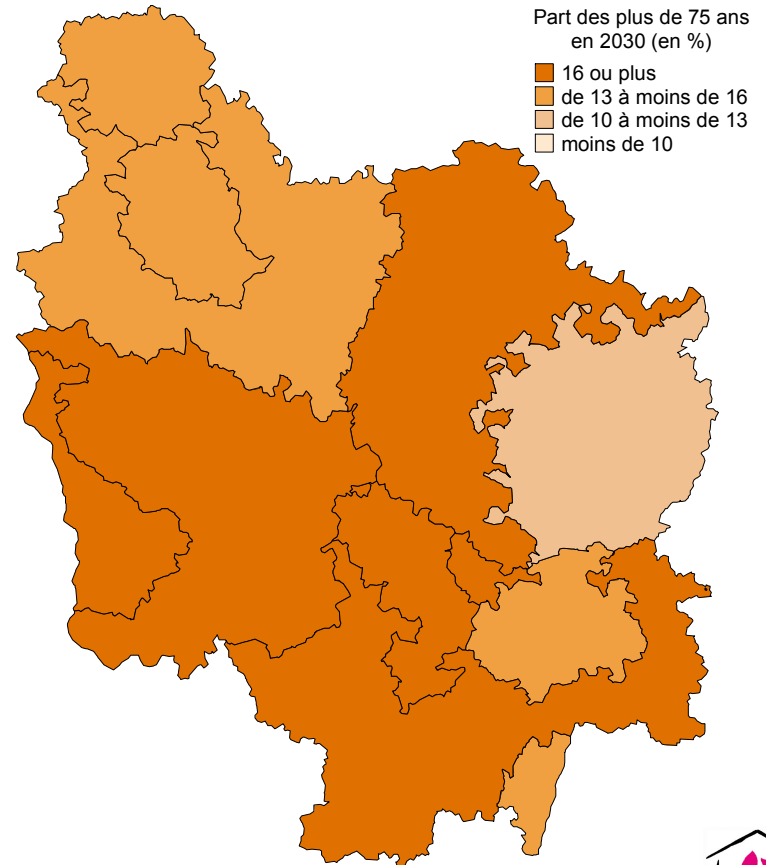
Augmentation de la part des 75 ans et plus

2005



© IGN - Insee 2008

2030

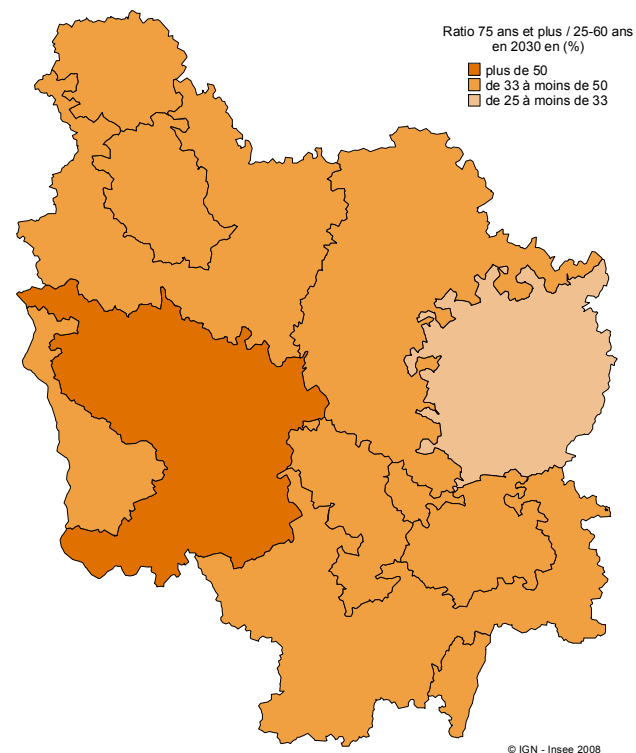
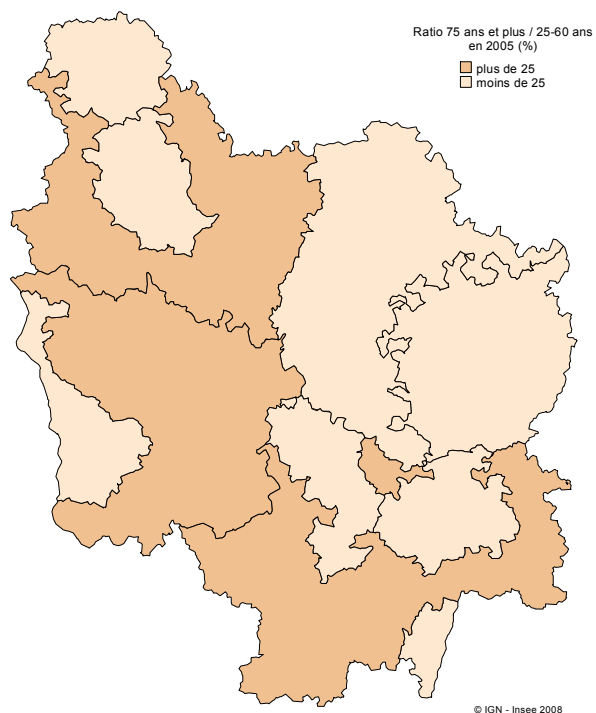


© IGN - Insee 2008

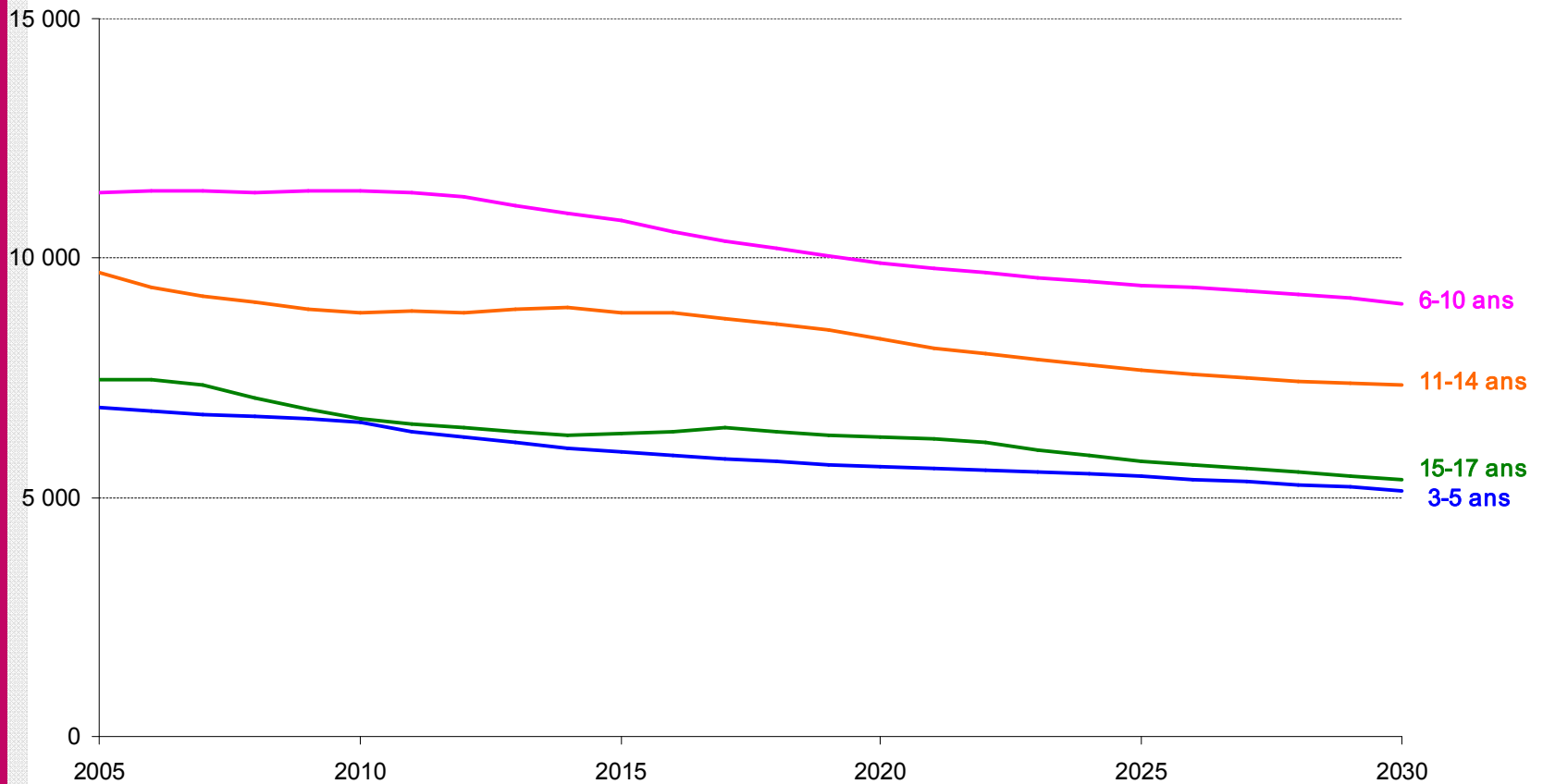
Conseil général de la Nièvre – 13 février 2009

75 ans et plus / 25-60 ans

un ratio qui dépasserait parfois les 50 pour 100 en 2030



Population d'âge scolaire dans la Nièvre



Scénario central: données chiffrées 2005-2030

		2005	2010	2015	2020	2025	2030	évolution 2005-2030
3-5 ans	region	56 012	54 166	51 485	49 815	48 010	46 124	-9 888
	dep 21	18 019	17 651	17 384	16 991	16 006	15 345	-2 674
	dep 58	6 867	6 557	5 953	5 649	5 437	5 143	-1 724
	dep 71	18 575	17 786	16 477	15 669	15 044	14 292	-4 283
	dep 89	12 551	12 172	11 671	11 506	11 523	11 344	-1 207
6-10 ans	region	91 178	93 589	90 405	86 414	83 612	80 404	-10 774
	dep 21	29 148	29 969	29 361	29 000	28 092	26 479	-2 669
	dep 58	11 363	11 409	10 797	9 912	9 450	9 049	-2 314
	dep 71	30 292	31 018	29 592	27 586	26 320	25 187	-5 105
	dep 89	20 375	21 193	20 655	19 916	19 750	19 689	-686
11-14 ans	region	76 489	73 278	74 804	71 809	68 786	66 546	-9 943
	dep 21	24 261	24 581	24 971	24 362	24 103	23 242	-1 019
	dep 58	9 718	8 848	8 853	8 307	7 669	7 335	-2 383
	dep 71	25 703	23 670	24 332	22 951	21 393	20 436	-5 267
	dep 89	16 807	16 179	16 648	16 189	15 621	15 533	-1 274
15-17 ans	region	60 562	53 827	54 391	54 307	52 064	50 202	-10 360
	dep 21	20 486	18 105	19 060	19 109	18 715	18 485	-2 001
	dep 58	7 461	6 642	6 326	6 281	5 770	5 389	-2 072
	dep 71	19 629	17 587	17 154	17 082	16 068	15 130	-4 499
	dep 89	12 986	11 493	11 851	11 835	11 511	11 198	-1 788
ensemble pop d'âge "scolaire" (de 3 à 17 ans)	region	284 241	274 860	271 085	262 345	252 472	243 276	-40 965
	dep 21	91 914	90 306	90 776	89 462	86 916	83 551	-8 363
	dep 58	35 409	33 456	31 929	30 149	28 326	26 916	-8 493
	dep 71	94 199	90 061	87 555	83 288	78 825	75 045	-4 955
	dep 89	62 719	61 037	60 825	59 446	58 405	57 764	-4 955