

# bilan des interventions 2009

en dehors des heures de service

## 1. nombre d'interventions

Le nombre d'interventions, en dehors des heures de service, s'est élevé à 269 en 2009 (318 en 2008). Ne sont pas décomptées dans ce chiffre les interventions liées aux missions de viabilité hivernale.

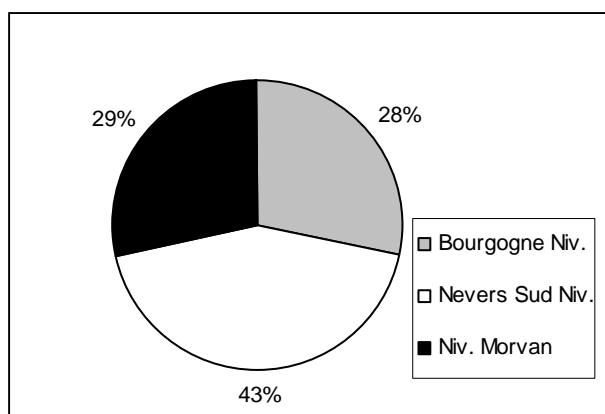
Elles se répartissent suivant deux dispositifs de mise en astreinte :

- 61 d'entre elles durant le dispositif hivernal (108 en 2008),
- 208 d'entre elles durant le dispositif estival (210 en 2008).

La durée de ces interventions est de 540 heures, soit 1050 heures d'agents.

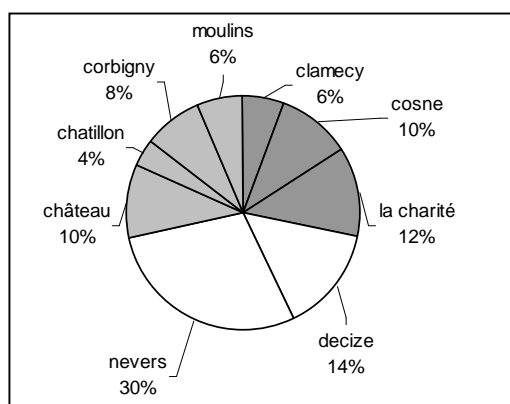
## 2. répartition géographique des interventions

Elles sont réparties géographiquement de la façon suivante par UTIR et par secteur d'exploitation :



<b>Bourgogne Niv.</b>	<b>76</b>
clamecy	16
cosne	27
la charité	33
<b>Nevers Sud Niv.</b>	<b>116</b>
decize	39
nevers	77
<b>Niv. Morvan</b>	<b>77</b>
château	28
chatillon	10
corbigny	22
moulins	17
<b>Total</b>	<b>269</b>

Les secteurs de Nevers et de Decize restent donc clairement les plus sollicités. A quelques exceptions près, la répartition sectorielle est à peu près identique aux années précédentes.



	en nombre			en %age		
	2009	2008	2007	2009	2008	2007
<b>clamecy</b>	16	20	6	6%	6%	3%
<b>cosne</b>	27	41	25	10%	13%	11%
<b>la charité</b>	33	35	16	12%	11%	7%
<b>decize</b>	39	49	53	14%	15%	23%
<b>nevers</b>	77	89	69	29%	28%	30%
<b>château</b>	28	24	18	10%	8%	8%
<b>chatillon</b>	10	20	12	4%	6%	5%
<b>corbigny</b>	22	22	16	8%	7%	7%
<b>moulins</b>	17	18	14	6%	6%	6%
	<b>269</b>	<b>318</b>	<b>229</b>	<b>100%</b>	<b>100%</b>	<b>100%</b>

Enfin, il apparaît que les interventions se déroulent en majorité sur le réseau principal (70% en 2009 ; 66% en 2008).

### 3. délai des interventions

Le délai est mesuré à partir de l'alerte reçue par le responsable d'astreinte jusqu'à l'arrivée sur les lieux de l'équipe d'intervention.

UTIR	secteur	< 20min	< 40min	< 1h	> 1h	Total
Bourg. Niv.	clamecy	8	6	2		16
	cosne	14	10	3		27
	la charité	16	12	5		33
		<b>38</b>	<b>28</b>	<b>10</b>		<b>76</b>

Nevers Sud Niv.	decize	13	16	9	1	39
	nevers	35	35	4	3	77
		<b>48</b>	<b>51</b>	<b>13</b>	<b>4</b>	<b>116</b>

Niv. Morvan	château	8	13	7		28
	chatillon	8	1	1		10
	corbigny	9	9	3	1	22
	moulins	9	6	1	1	17
		<b>34</b>	<b>29</b>	<b>12</b>	<b>2</b>	<b>77</b>

<b>Total</b>		<b>120</b>	<b>108</b>	<b>35</b>	<b>6</b>	<b>269</b>
	<b>%age 2009</b>	<b>45%</b>	<b>40%</b>	<b>13%</b>	<b>2%</b>	
	<b>rappel 2008</b>	<b>47%</b>	<b>42%</b>	<b>10%</b>	<b>1%</b>	
	<b>rappel 2007</b>	<b>40%</b>	<b>37%</b>	<b>20%</b>	<b>3%</b>	

En 2009, le délai des interventions s'étale de 10min à 2h00 (1h55 maxi en 2008). Par six fois, le délai est supérieur à 1 heure : pour deux d'entre elles, il y a eu une difficulté de localisation (information peu précise) ; les quatre autres étaient éloignées.

Le délai est en moyenne de 26 min. Il était de 25min en 2008 et de 30min en 2007. On note que, globalement, le délai est inférieur à 40min dans 85% des cas.

Par secteur d'exploitation, les délais moyens d'intervention les plus longs se trouvent sur les secteurs de Decize, Corbigny et Château Chinon. Mais ils restent sensiblement équivalents.

Dans le détail, le tableau ci-dessous montre, par exemple, que dans le secteur de Clamecy, pour 13% des interventions, le délai était compris entre 40min et 1h, et le délai moyen a été de 26min.

UTIR	secteur	< 20min	< 40min	< 1h	> 1h	délai moy.
Bourg. Niv.	clamecy	50%	38%	13%		0:26
	cosne	52%	37%	11%		0:22
	la charité	48%	36%	15%		0:26
		<b>50%</b>	<b>37%</b>	<b>13%</b>		<b>0:25</b>

Nevers Sud Niv.	decize	33%	41%	23%	3%	0:29
	nevers	45%	45%	5%	4%	0:25
		<b>41%</b>	<b>44%</b>	<b>11%</b>	<b>3%</b>	<b>0:27</b>

Niv. Morvan	château	29%	46%	25%		0:29
	chatillon	80%	10%	10%		0:19
	corbigny	41%	41%	14%	5%	0:29
	moulins	53%	35%	6%	6%	0:27
		<b>44%</b>	<b>38%</b>	<b>16%</b>	<b>3%</b>	<b>0:27</b>

## 4. durée des interventions

La durée comprend le délai d'arrivée sur les lieux, depuis l'alerte, et l'intervention proprement dite.

La durée s'étale de 30min à 9h30. Elle est en moyenne de 2h. L'intervention la plus longue correspond à un accident pour lequel une déviation a été nécessaire et qui a mobilisé plusieurs agents.

UTIR	secteur	< 1h	< 1h30	< 2h	> 2h	Total
Bourg. Niv.	clamecy	6	2	4	4	16
	cosne	7	8	3	9	27
	la charité	6	8	9	10	33
		<b>19</b>	<b>18</b>	<b>16</b>	<b>23</b>	<b>76</b>

Nevers Sud Niv.	decize	5	5	8	21	39
	nevers	14	11	21	31	77
		<b>19</b>	<b>16</b>	<b>29</b>	<b>52</b>	<b>116</b>

Niv. Morvan	château	7	6	6	9	28
	chatillon	5	2	2	1	10
	corbigny	2	5	5	10	22
	moulins	3	5	5	4	17
		<b>17</b>	<b>18</b>	<b>18</b>	<b>24</b>	<b>77</b>

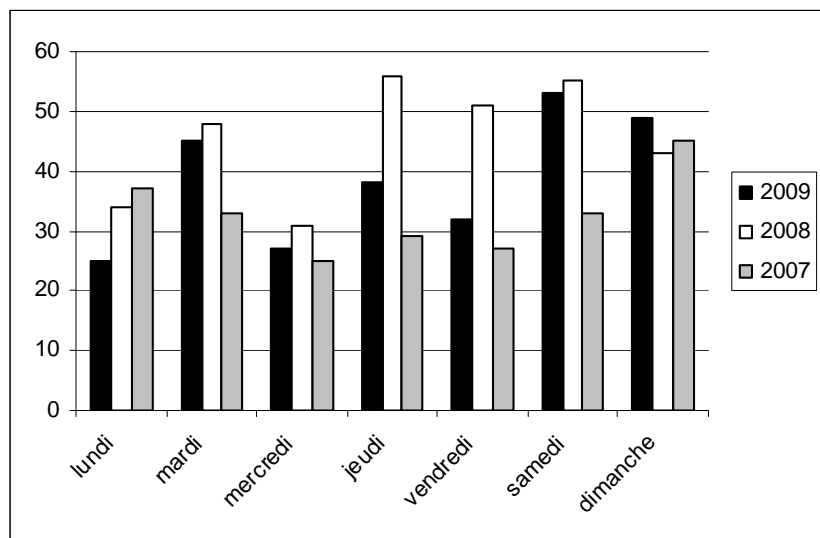
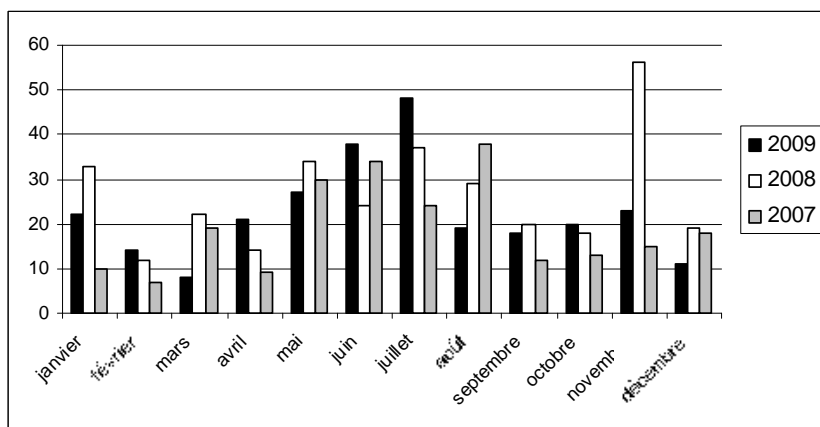
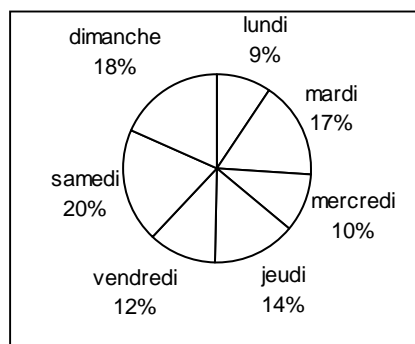
Total	55	52	63	99	269
%age 2009	20%	19%	23%	37%	
rappel 2008	18%	26%	19%	37%	
rappel 2007	19%	23%	19%	39%	

En cumulé, les interventions représentent 540 heures (638 h en 2008), soit compte tenu des agents effectivement sortis, 1050 heures-agents (1217 heures-agents en 2008).

## 5. période des interventions

Le pic constaté en novembre 2008 correspond aux interventions liées à la crue de la Loire.

La répartition par jour de la semaine est à peu près uniforme.



## 6. nature des interventions

nature	Bourgogne Niv.	Nevers Sud Niv.	Niv. Morvan	Total	%2009	%2008	%2007
accident	9	29	19	57	21%	20%	27%
arbre	37	39	23	99	37%	33%	27%
autre obstacle	3	8	3	14	5%	5%	5%
boue	1	2	3	6	2%	2%	6%
gravillon	3	4	3	10	4%	3%	1%
huile/gazoil	15	11	12	38	14%	13%	13%
panne vehicule	1	3		4	1%	3%	1%
signalisation	5	5	5	15	6%	1%	7%
trou		1	1	2	1%	5%	2%
inondation		6	2	8	3%	1%	6%
divagation		1		1	0%	14%	0%
cadavre		1	1	2	1%	0%	0%
panne feu lumineux		1		1	0%	1%	0%
intervention avortée	2	5	5	12	4%	0%	5%
<b>Total</b>	<b>76</b>	<b>116</b>	<b>77</b>	<b>269</b>			

On note que la dominante des interventions est variable selon le secteur géographique :

- secteur de l'UTIR Nevers Sud Niv. : accidents (25%), chutes d'arbres (34%) ;
- secteur de l'UTIR Niv. Morvan : essentiellement chutes d'arbres (30%) et accidents (25%) ;
- secteur de l'UTIR Bourgogne Niv. : essentiellement chutes d'arbres (49%).

*Remarque :* les interventions avortées correspondent à des sorties au cours desquelles l'agent n'a pas trouvé le danger, objet de l'intervention, soit parce que le renseignement était erroné ou imprécis, soit parce qu'un autre usager a évacué l'obstacle (ce type d'intervention correspond souvent à la présence d'obstacles, comme des branches d'arbre, sur la chaussée).

