

## Les acquis de la campagne 2010

### Recherches de terrain sur le Mont Beuvray

#### Le Porrey

Responsable : Otto H. URBAN (université de Vienne)



Vue d'ensemble du sondage du Porrey (le talus du rempart [156], le fossé [123] et la première des deux palissades [105])

L'équipe d'Otto Urban (université de Vienne) a entamé en 2010 de nouveaux sondages sur le sommet du Porrey, afin de tenter de caractériser le rempart qui le couronne et isole du reste de l'oppidum un enclos d'environ 3 ha. L'intervention, menée sous la forme d'une large tranchée recoupant le talus, est positive. Le talus lui-même est très arasé et son exploration est inachevée. Il est précédé d'un large fossé et de deux lignes de palissades. L'ensemble, similaire aux aménagements de la Terrasse reconnus à la fin des années 1980, se rapporte entièrement à la fin de l'âge du Fer. L'équipe ouvrira en 2011 une nouvelle tranchée exploratoire dans le réduit nord-est de la fortification. Ce sondage permettra d'aborder l'intérieur de la plate-forme et le rempart.

#### Le Theurot de la Roche

Responsable : Thierry LUGINBÜHL (université de Lausanne)

Le Theurot de la Roche est une des trois éminences du Mont Beuvray, dont le sommet est un replat artificiel. La fouille de ce secteur, engagée en 2008 par Thierry Luginbühl (université de Lausanne), révèle une succession d'aménagements complexes, certains se traduisant par d'importantes excavations dans le rocher (forts calages de poteaux, cave, citerne (?)...). Le dernier état de construction se manifeste par un petit bâtiment maçonné à trois pièces. On présume de la vocation cultuelle à l'endroit. Pour la campagne 2011, on se propose de terminer l'exploitation du secteur déjà ouvert, d'élargir la fouille vers le nord sur le plateau sommital et d'effectuer un sondage sur le flanc sud du plateau.



Vue d'ensemble du chantier du Theurot de la Roche

#### La Pâturage des Grangerands

Responsable : Béatrice CAUJEU (CNRS-TRACES, Toulouse)



La minière de la Pâturage des Grangerands en fin de fouille.

La campagne a permis de terminer la fouille de la minière étudiée depuis plusieurs années, après une mise en sommeil du chantier en 2009. La topographie et la stratigraphie de l'excavation apparaissent bien plus clairement. Le comblement, riche en mobilier détritique jusqu'à sa base, montre que l'exploitation est contemporaine de l'oppidum. La nature des minéralisations exploitées reste en revanche problématique. Les recherches de terrain entamées depuis 2005 sont désormais achevées et le programme de 2011 consiste à avancer la publication.

#### Fouilles du quartier de la Pâturage du Couvent

Responsable : Miklós SZABÓ (université de Budapest)

La campagne de fouille a été limitée à de petits sondages, qui répondaient à un cahier des charges strict du service régional de l'Archéologie. Néanmoins, les résultats sont une nouvelle fois importants. On a en effet pu préciser la disposition spatiale et la stratigraphie du secteur de l'entrée du complexe monumental de l'îlot des Grandes Forges. L'articulation entre l'entrée elle-même, la galerie occidentale et ses « boutiques, et le péristyle occidental des deux états maçonnés, césarien et augustéen, apparaît ainsi plus clairement. Cette année a également permis de commencer le récolement des plans et stratigraphies de l'îlot, tandis que l'équipe de Sabine Rieckhoff (université de Leipzig) a poursuivi l'exploitation de ses données de fouille.

## Le quartier du Parc aux Chevaux (PC 14)

Responsables : Daniele VITALI (université de Bologne),  
Laurent BAVAY (université Libre de Bruxelles)

La campagne de fouilles a permis d'achever l'exploration des structures associées au dernier état d'aménagement du secteur dans l'emprise ouverte depuis 2005. Le mur de soutènement nord de la plateforme PC 14 est maintenant dégagé sur une longueur de 21 m. Deux contreforts en granit, espacés d'environ 8 m, participent à la monumentalisation de sa façade bordant la voie qui mène au Theurot de la Roche. Il apparaît aussi que la plateforme préexistait à la mise en place du mur de terrasse. En 2011, on s'efforcera d'explorer sur une grande surface (la moitié de la surface ouverte) les niveaux d'occupation antérieurs à la construction des murs en pierre.

## Le quartier du Parc aux Chevaux (PC1)

Responsables : Pascal PARIS (Bibracte) et Chiara MARTINI (Bibracte)



Le chantier-école des adolescents a poursuivi l'exploration de l'aile est de la domus et du péristyle. La pièce F se révèle être une grande pièce de réception largement ouverte sur le portique du jardin. Les toitures effondrées du péristyle, bien conservées, ont fait l'objet de prélèvements pour des analyses archéomagnétiques. L'année 2011 verra la poursuite de l'étude de la moitié nord du péristyle, avec des sondages ponctuels en dessous des couches de l'état 5 pour préciser les observations de 1997 sur l'état 4.

## La Côme Chaudron

Responsables : Tomasz Bochnak (université de Rzeszów) et Petra Goláňová (université de Brno)

Après une campagne de terrain 2010 limitée afin de récolter les données des années antérieures, l'année 2011 doit voir l'achèvement par Tomasz Bochnak (université de Rzeszów) et Petra Goláňová (université de Brno) de l'exploration du secteur artisanal de la Côme-Chaudron ouvert depuis 2000. Par ailleurs, les équipes se concentrent sur la reprise et la synthèse des données de fouille des années antérieures relatives au même secteur, en concertation avec Jean-Paul Guillaumet.

## Les sites de la périphérie du Mont Beuvray

### Les sources de l'Yonne

Responsables : Ines KLENNER et Arno BRAUN (université Johannes Gutenberg, Mayence), Tom MOORE (Université de Durham) et Laura CRIPPS (Howard College, Columbia).

Les recherches de terrain se sont concentrées sur l'achèvement du sondage ouvert en 2009 aux Sources de l'Yonne, au cours d'une campagne réduite à deux semaines. Il s'agissait d'évaluer l'importance

de la sédimentation archéologique et la datation de l'occupation des grandes terrasses artificielles qui occupent le versant droit de l'Yonne. Les résultats sont très positifs, puisqu'on met en évidence une occupation dense, stratifiée et très structurée (pavements d'amphores, installation de forge...) contemporaine de l'oppidum.



Vue d'ensemble du sondage aux Sources de l'Yonne

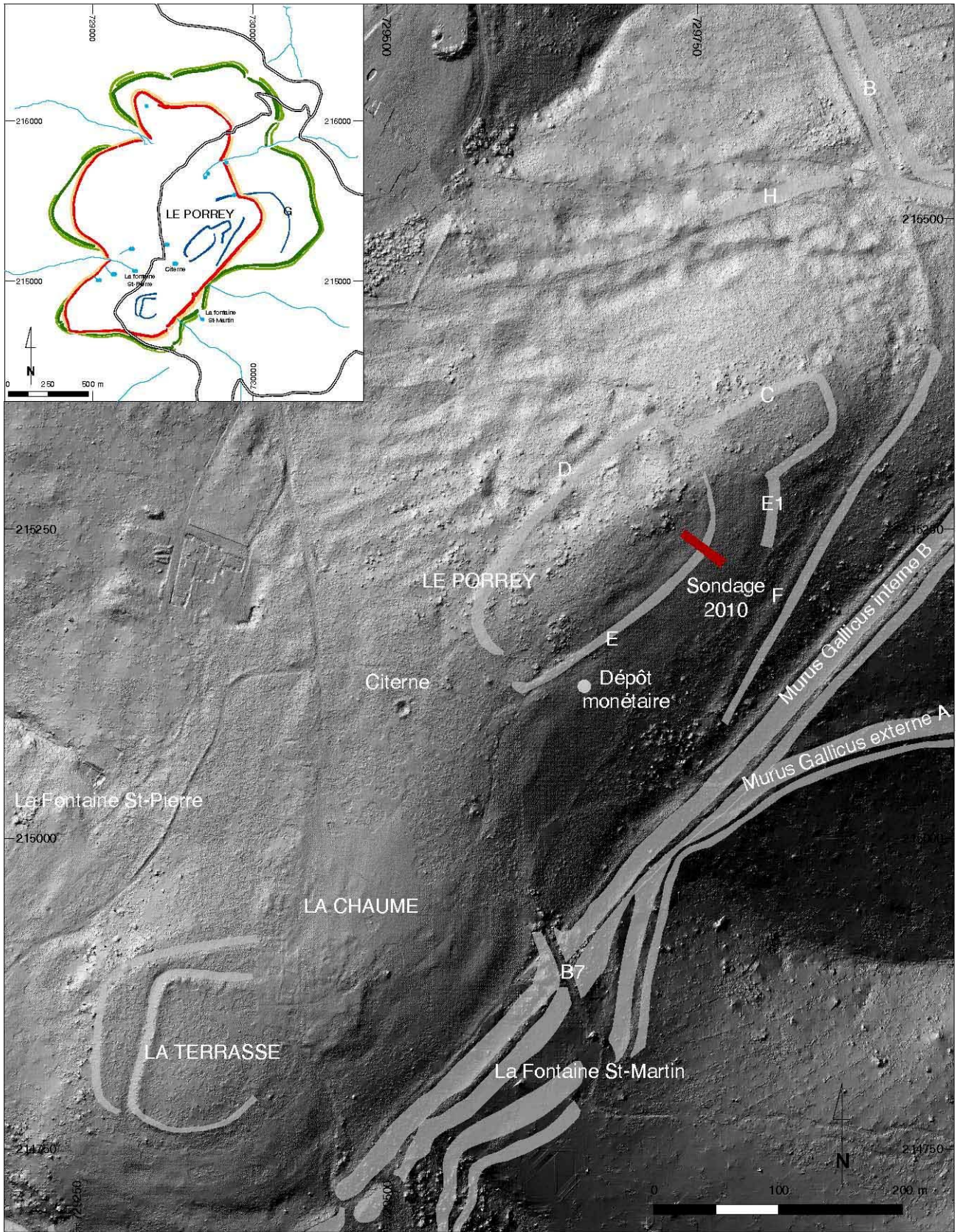
## Recherches transversales sur le Mont Beuvray

### Prospection et carte archéologique

La campagne, coordonnée par Pierre Nouvel (université de Franche-Comté et UMR 6249), a permis de poursuivre la prospection-inventaire de dix communes situées à la périphérie du Mont Beuvray et la mise en forme des données (avec la mise en place progressive d'outils adaptés aux prospections dans la base de données BdB et la construction d'un système d'information géographique). L'équipe en charge de ces prospections envisage d'élargir son champ géographique d'étude à l'Autunois à l'horizon 2012.

### Caractérisation et impact écologique des industries minières anciennes

L'étude des sites miniers anciens a pris de l'ampleur cette année avec la mise en place d'un programme de recherche coordonné par Fabrice Monna (université de Bourgogne et UMR 5594) et financé dans le cadre du Contrat de Projet Etat-Région, avec l'implication du Parc naturel régional du Morvan. Claude Gourault (doctorant) poursuit la cartographie et la caractérisation des sites miniers anciens, tandis qu'Estelle Camizuli (doctorante) a entrepris une recherche sur l'impact écologique des pollutions provoquées par les anciennes industries minières du Morvan.



Localisation du sondage de 2010 au Porrey



Plans des états maçonnés du quartier de la Pâturage du Couvent à l'issue de la campagne 2010)



Plan de la domus PC1 à l'issue de la campagne 2010